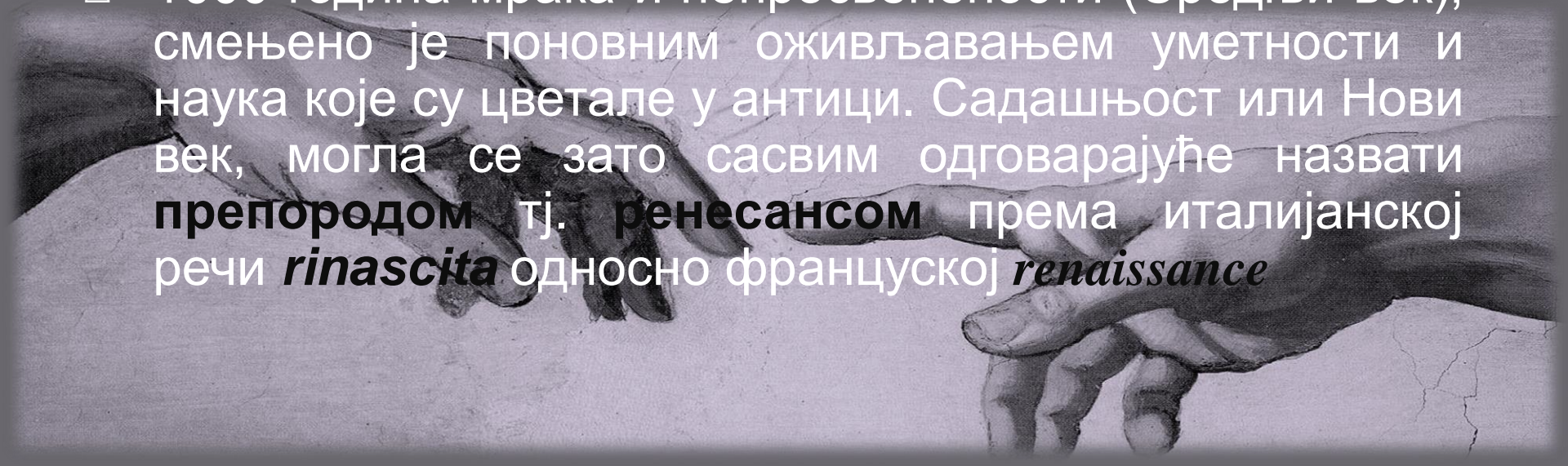


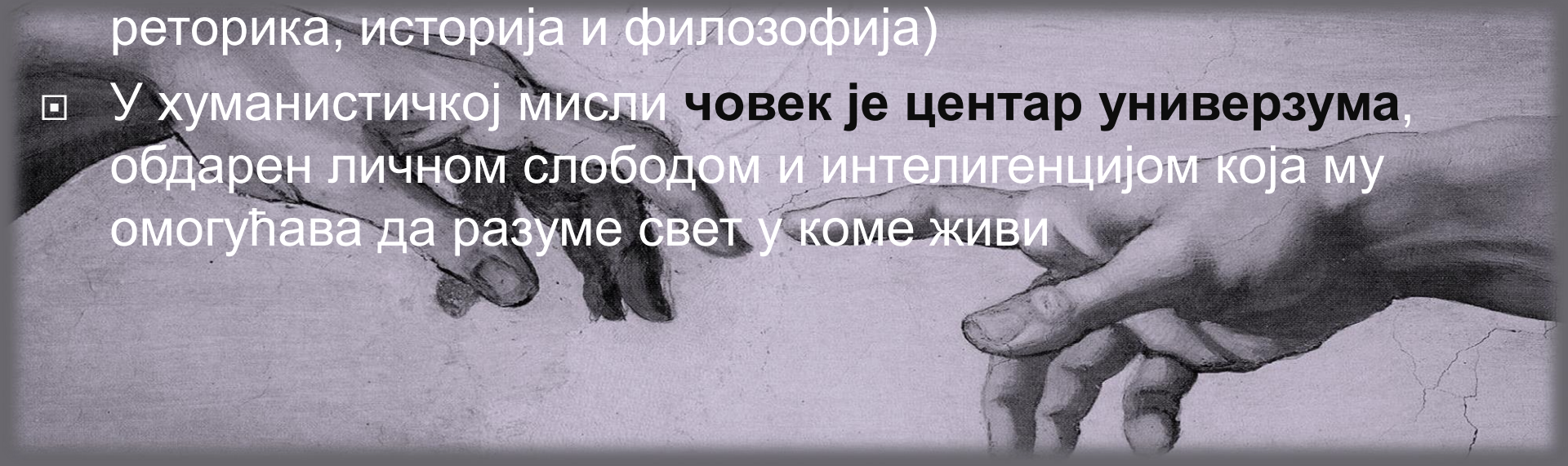
**ХУМАНИЗАМ И РЕНЕСАНСА**

- ▣ **РЕНЕСАНСА** је културно-историјски појам који означава доба од 1350. до XVI века као период у коме је дошло до процвата уметности услед поновног интересовања за антику
- ▣ Сматрало се да је класична антика епоха када је човек достигао врхунац својих стваралачких снага, што су нагло прекинуле варварске инвазије које су срушиле Римско царство
- ▣ 1000 година мрака и непросвећености (Средњи век), смењено је поновним оживљавањем уметности и наука које су цветале у антици. Садашњост или Нови век, могла се зато сасвим одговарајуће назвати **препородом** тј. **ренесансом** према италијанској речи *rinascita* односно француској *renaissance*





- ▣ Вера у човекове интелектуалне и креативне способности, настала је као манифестација ренесансног интелектуалног покрета **ХУМАНИЗМА**, који је тежио образовању личности по античким узорима а у ширем смислу речи представљао је покушај обнове класичне културе
- ▣ Назив хуманизам потиче од италијанског израза из XV века, *studia humanitatis*, који се односио на класична знања (латински и грчки језик, граматика, поезија, реторика, историја и филозофија)
- ▣ У хуманистичкој мисли **човек је центар универзума**, обдарен личном слободом и интелигенцијом која му омогућава да разуме свет у коме живи



# ХРОНОЛОГИЈА

- ▣ РАНА РЕНЕСАНСА (*QUATTROCENTO*),  
XV ВЕК, ИТАЛИЈА
- ▣ ВИСОКА РЕНЕСАНСА (*CINQUECENTO*),  
1500-1550, ИТАЛИЈА
- ▣ РЕНЕСАНСА НА СЕБЕРУ, XVI ВЕК, ЕВРОПА





## СКУЛПТУРА

- ▣ Током првих деценија XV века, Фиренца је имала статус *нове Атине* тј. сматрало се да је преузела улогу политичког и културног вођства у Италији, какво је имала Атина у Грчкој у доба персијских ратова
- ▣ У културном процвату Фиренце, одлучујућу улогу су одиграли скулптори пре него архитекте и сликари
- ▣ Настанак ренесансне скулптуре везан је за ДОНАТЕЛА (1386-1466), одличног познаваоца класичне уметности коју је проучавао у Риму, на основу чега су настала његова дела са тежњом реалног приказа људског лика и карактера
- ▣ Скулптура ренесансе се одликује трагањем за веродостојношћу облика човековог тела уз стално усавршавање знања, ослобађа се од архитектуре, моделује се према природи и употребљава математичка перспектива за пропорције фигура у простору

*ОСЛОБОЂЕНОСТ ОД  
АРХИТЕКТОНСКОГ ОКВИРА –  
САМОСТАЛНОСТ ПУНЕ  
ПЛАСТИКЕ*

*ТЕЛО ЈЕ АРТИКУЛИСАН СКЛОП  
НАМЕЊЕН ЗА КРЕТАЊЕ – ПРВА  
СКУЛПТУРА ОД АНТИКЕ КОЈА  
СТВАРНО СТОЈИ И  
ПРИМЕЊУЈЕ КОНТРАПОСТО*

*ДРАПЕРИЈУ ОДРЕЂУЈЕ ОБЛИК  
ТЕЛА ИСПОД ЊЕ*

*ДОНАТЕЛО, СВЕТИ МАРКО,  
ЦРКВА ОР САН МИКЕЛЕ,  
ФИРЕНЦА, 1411-1413.*





ДОНАТЕЛО, *ZUCCHONE*, КАТЕДРАЛА  
У ФИРЕНЦИ, 1423-1425. (ВРХУНАЦ  
ДОНАТЕЛОВОГ РЕАЛИЗМА И ПРВА  
СТАТУА КОЈУ ЈЕ ПОТПИСАО)



# АРХИТЕКТУРА

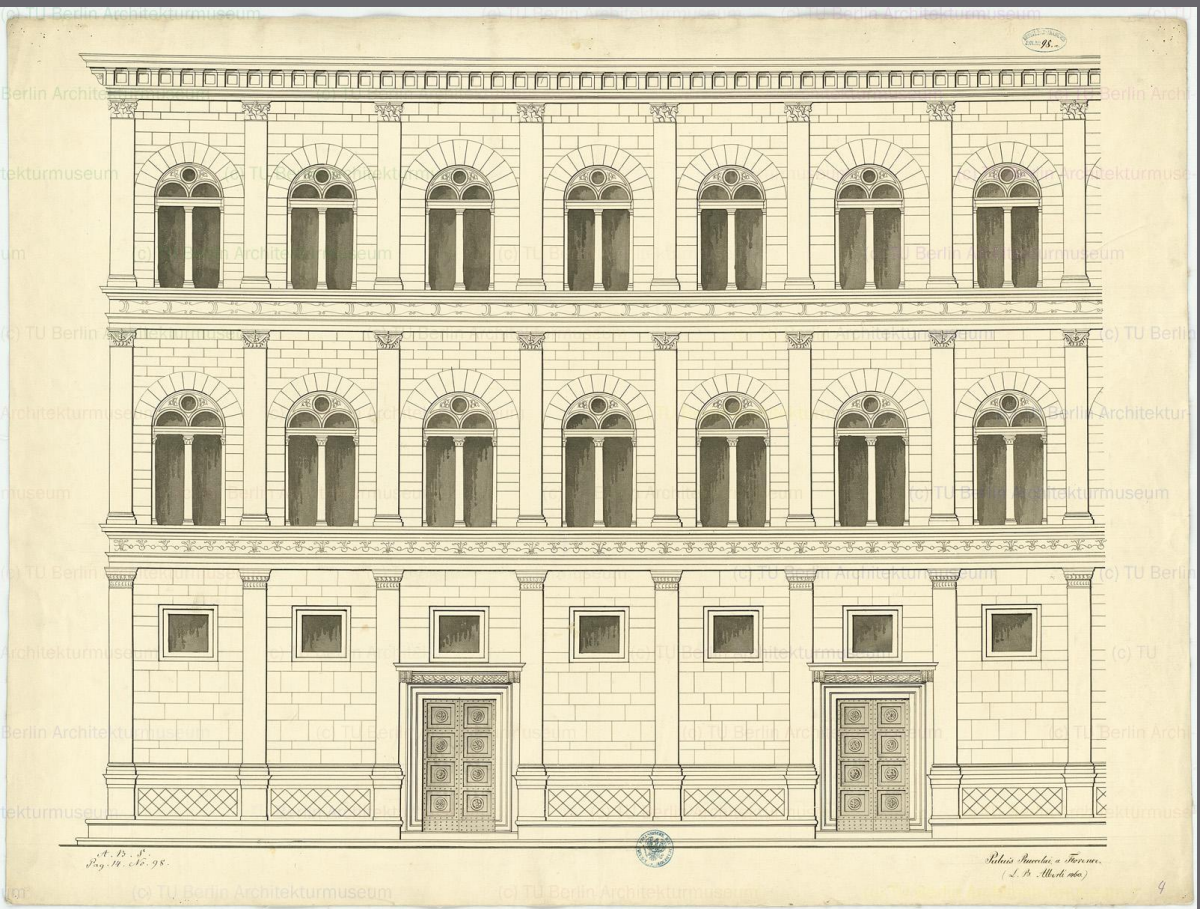
- ▣ Ренесансна архитектура се одликује доминантном употребом класичних елемената (полукружни лук и полуобличасти свод, аркаде, купола, нартекс, централна основа грађевина, касетирање свода, грчки стубови, златни пресек), уз техничке и конструктивне иновације, као и примену закона симетрије
- ▣ Настанак ренесансне архитектуре везује се за ФИЛИПА БРУНЕЛЕСКИЈА (1377-1446), који је заједно са Донателом студирао класичне споменике у Риму, а према неким изворима их је први и премерио (на основу тих студија дошао је до открића ЛИНЕАРНЕ ПЕРСПЕКТИВЕ)
- ▣ Након смрти Брунелескија истакао се ЛЕОН БАТИСТА АЛБЕРТИ (1404-1472), прави универзални човек ренесансе, колекционар и теоретичар, који је у касним годинама постао цењен архитекта





**БРУНЕЛЕСКИ, КУПОЛА КАТЕДРАЛЕ У ФИРЕНЦИ  
(SANTA MARIA DEL FIORE), 1420-1434.**





АЛБЕРТИ, *PALAZZO RUCELLAI*, ФИРЕНЦА, 1446-1451.



# СЛИКАРСТВО

- ▣ Слика́рство ране ренесансе обележила је појава једног младог уметника познатог по надимку **МАЗАЧО** (1401-1428), који је најзначајнија дела створио од своје 21. до 27. године. Његово сликарство се заснива на традицији Ђота, затим примени математичке перспективе коју му је пренео Брунелески и реалног приказа људског тела у простору под утицајем Донатела, на чији је наговор боравио у Риму 1423. године где је проучавао класичне споменике
- ▣ Захваљујући употреби перспективе, боје, светлости, као и наглашеној тежњи ка реализму, удаљио је италијанско сликарство од идеализма и декоративности готике, приближивши га природи и идејама хуманизма
- ▣ Његове фигуре нису синтеза тела и драперије као код Ђота, већ су обучени актови чија драперија пада налик правој тканини, ликови су учвршћени јасном контуром са израженим карактером и индивидуом

*МАЗАЧО, СВЕТА ТРОЈИЦА СА  
БОГОРОДИЦОМ И СВЕТИМ  
ЈОВАНОМ, SANTA MARIA  
NOVELLA, ФИРЕНЦА, 1425.*

**(ПРВА РЕНЕСАНСНА СЛИКА  
КОЈА ПРИМЕЊУЈЕ ЛИНЕАРНУ  
ПЕРСПЕКТИВУ И АНАТОМСКИ  
ПРЕЦИЗАН ПРИКАЗ ТЕЛА)**

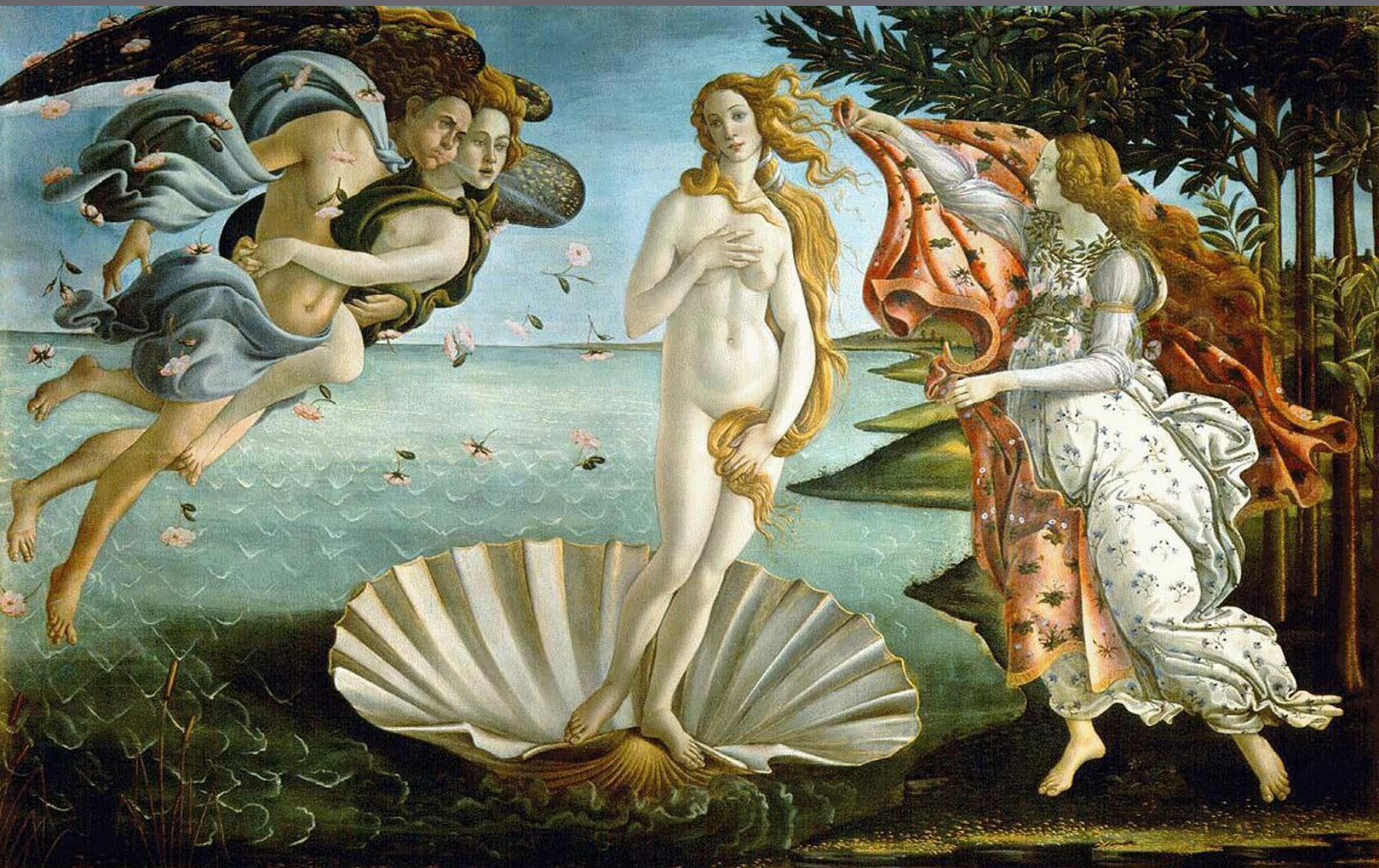






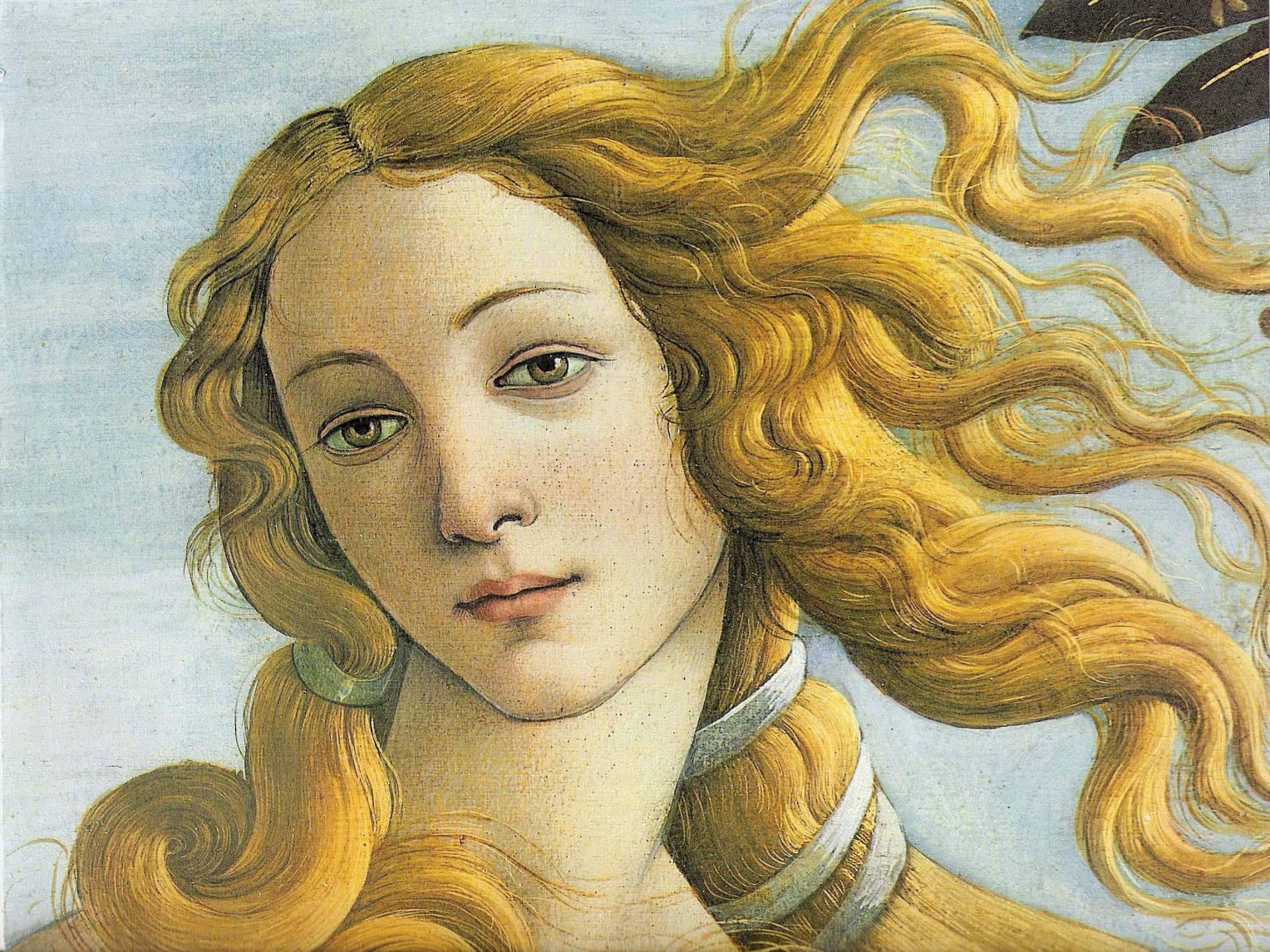
САНДРО БОТИЧЕЛИ, *PRIMAVERA*, (UFFIZI) ФИРЕНЦА,  
1477-1478.





САНДРО БОТИЧЕЛИ, *РАБАЊЕ ВЕНЕРЕ* (UFFIZI),  
ФИРЕНЦА, 1482.







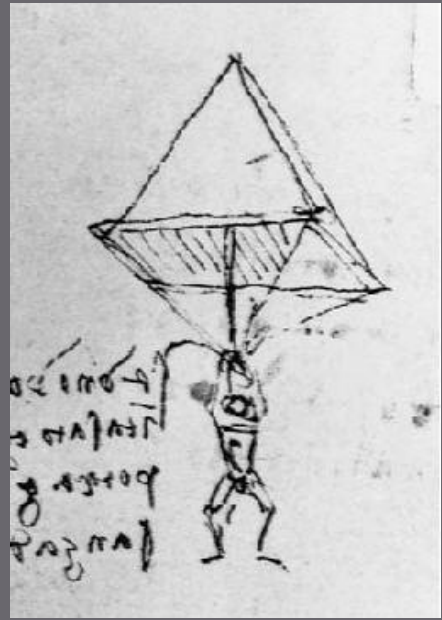
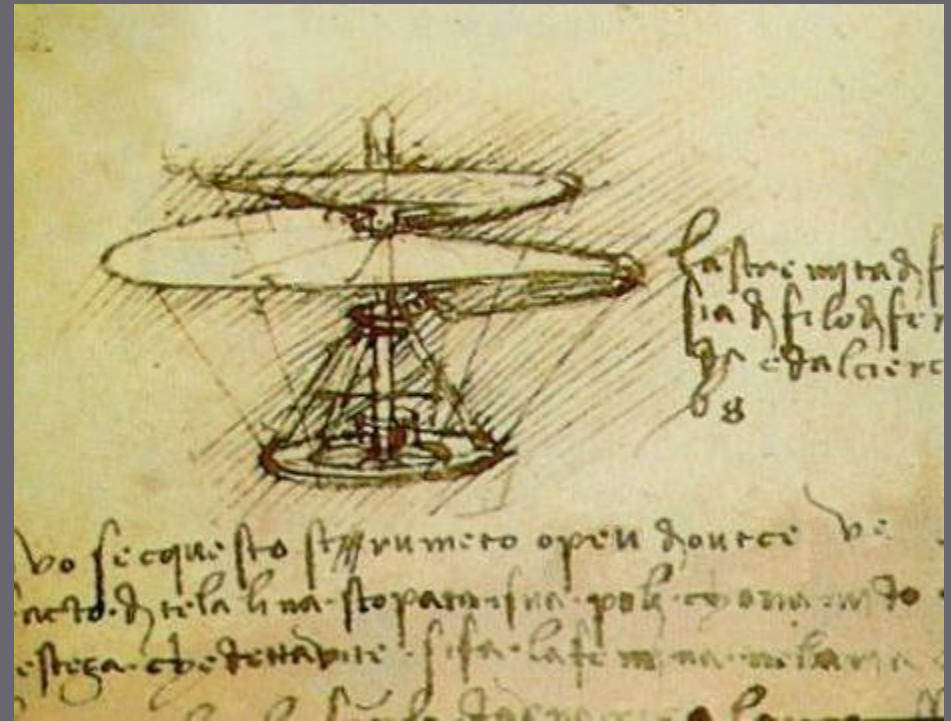
## ВИСОКА РЕНЕСАНСА

- ▣ Висока ренесанса (итал. *Cinquecento*) је касна фаза ренесансе која се одвија до прве половине XVI века
- ▣ У току овог периода јачају монарси који постају врло моћни и способни да бране територијални интегритет целе државе. Граде се културне и научне институције, које прате уметнички и научни процват, док главни италијански центри постају Рим и Венеција
- ▣ Изразито се поштовао индивидуализам свакога уметника, толико да се стварао култ генија тј. доминирала је идеја о генијалном уметнику, појединцу надахнутом од Бога, који је био успешан у различитим врстама уметности (ренесансни човек). Архитектуру је обележио рад БРАМАНТЕА, док високу ренесансу у целости отеловљују по многим три највећа уметника свих времена: ЛЕОНАРДО, МИКЕЛАНЂЕЛО и РАФАЕЛО

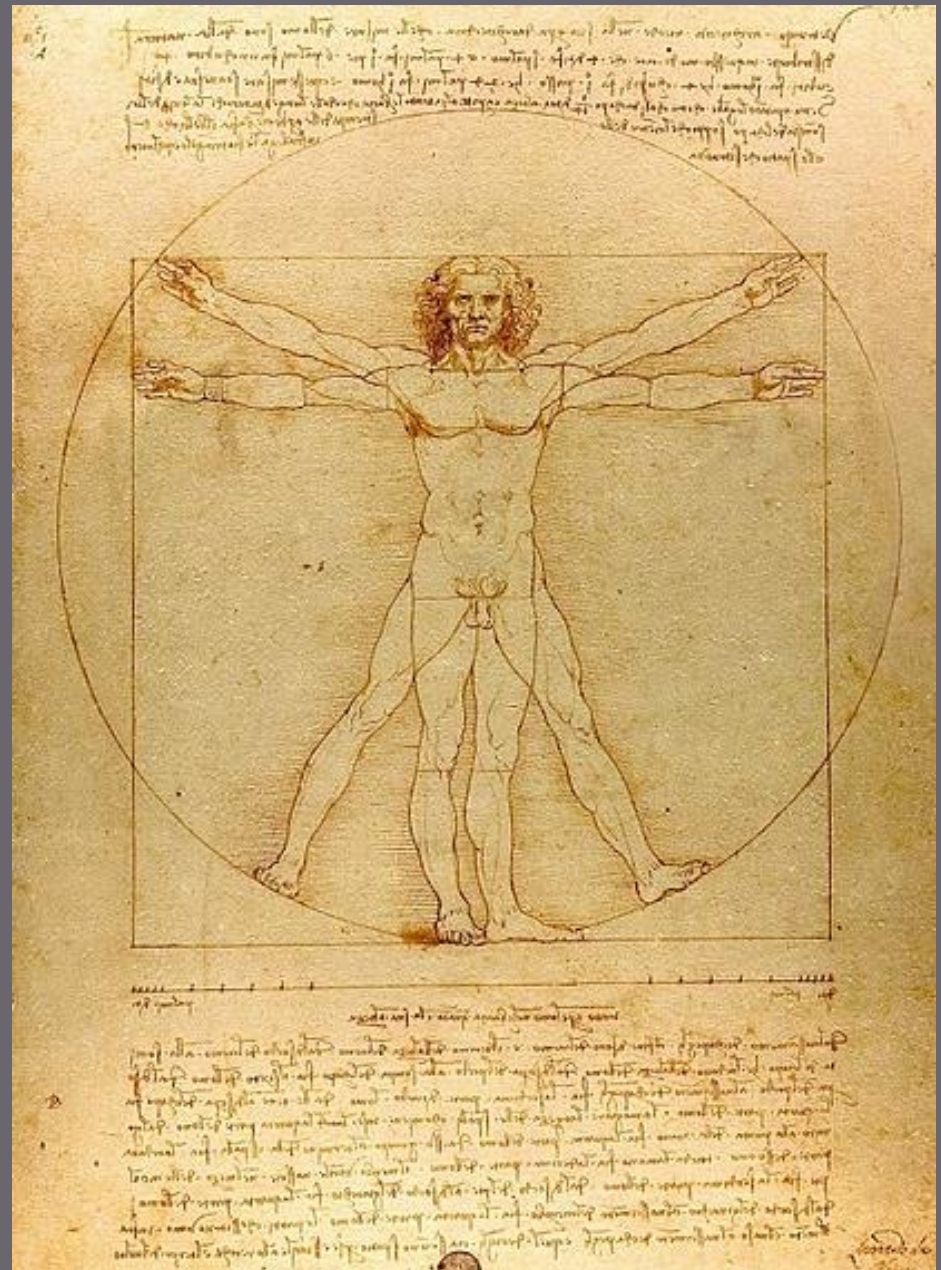


## ЛЕОНАРДО ДА ВИНЧИ (1452-1519)

- ▣ Италијански архитекта, проналазач, инжењер, вајар и сликар, још за живота слављен као идеал ренесансног човека и универзални геније
- ▣ Током живота мењао је пребивалиште више пута, живећи у великим уметничким центрима (Милану, Фиренци, Риму, на краљевском двору у Француској) где је радио за најмоћније људе епохе - владаре и папе
- ▣ Леонардо је целог живота правио скице и нацрте, мастилом или оловком (сачувано је око 4000 његових цртежа). Писао је у збијеним линијама, са десна на лево илуструјући текст својим цртежима биљака, оружја, скицама за прављење утврђења, летећих машина, тенкова, опреме за роњење и других фантастичних ствари, вековима пре него што су направљене





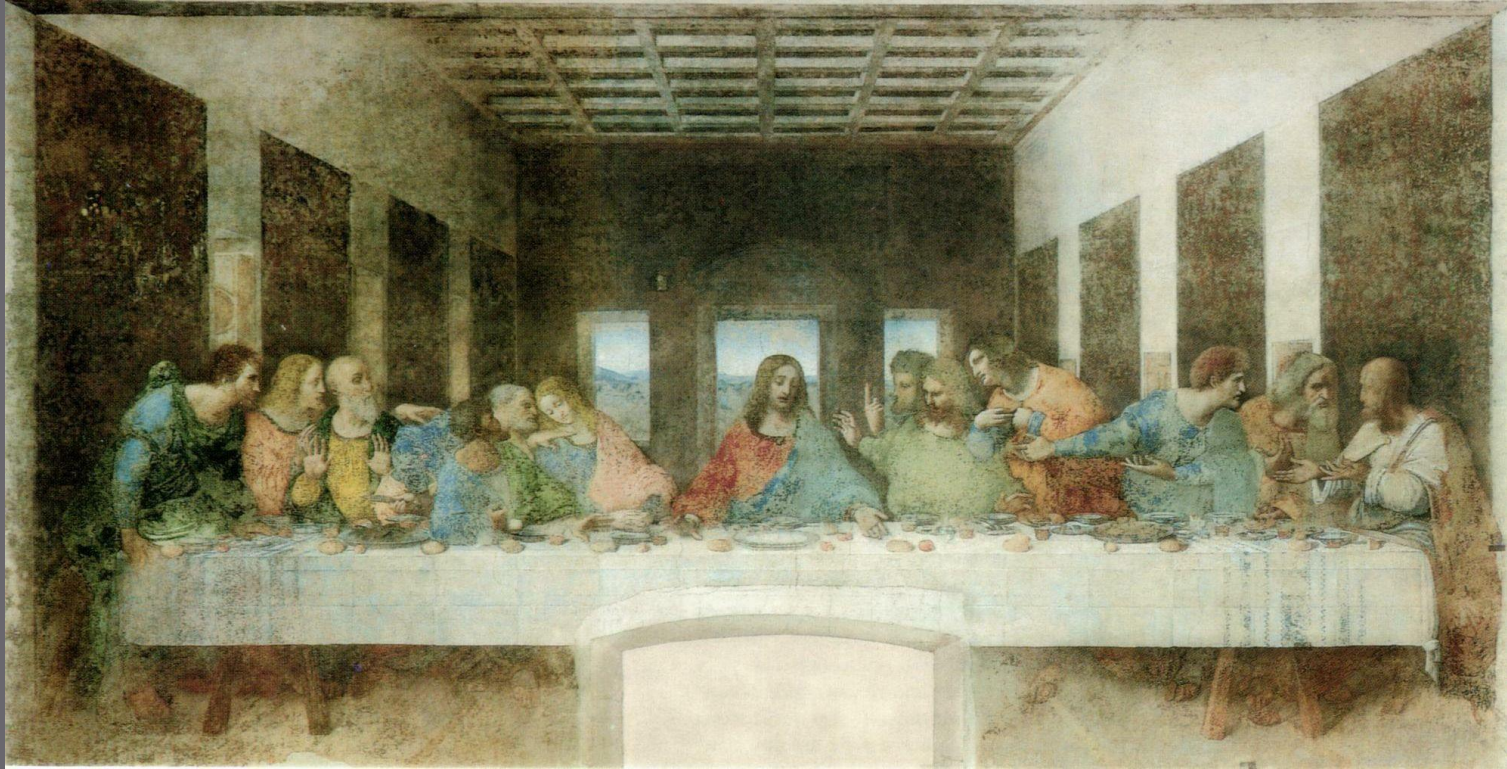


**КАНОН ПРОПОРЦИЈА:  
ИДЕАЛНО МУШКО ТЕЛО  
НОМО VITRUVIUS, 1490.**

ЛЕОНАРДО, БОГОРОДИЦА  
У ПЕЋИНИ, СЛИКА НА  
ДРВЕТУ, ОКО 1495.  
(*CHIAROSCURO, SFUMATO*)

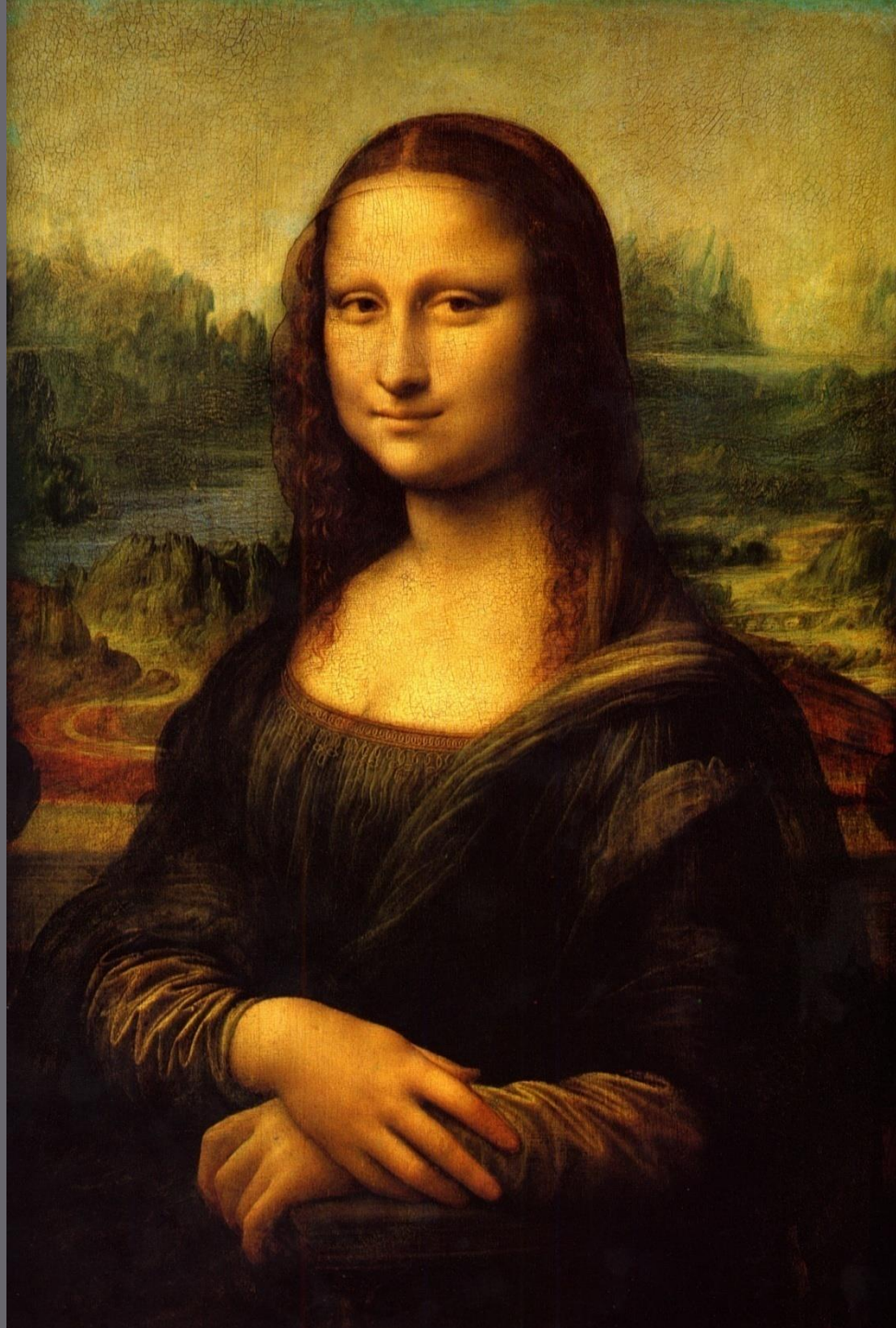




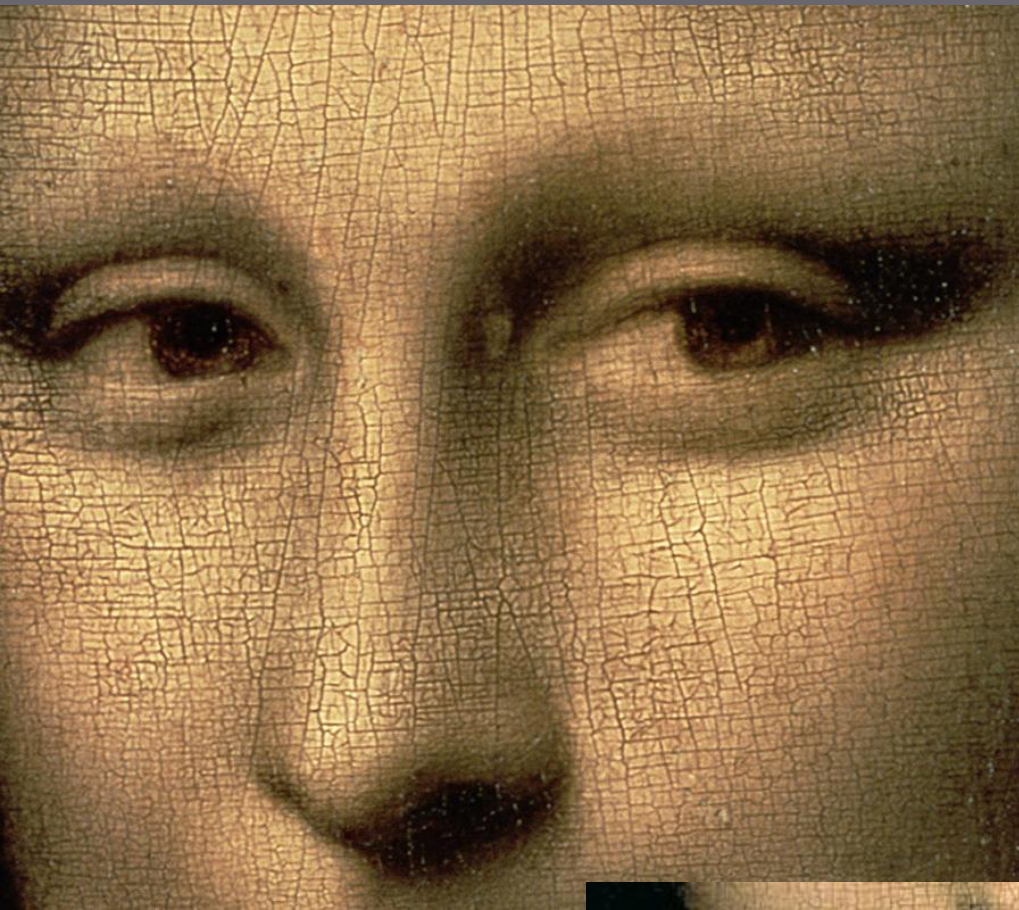


ЛЕОНАРДО, *ТАЈНА ВЕЧЕРА*, ФРЕСКА, STA MARIA DELLE GRAZIE,  
МИЛАНО, 1495-1498.

ЛЕОНАРДО, *МОНА ЛИЗА (LA GIOCONDA)*, УЉЕ НА ДАСЦИ,  
77 x 53, ОКО 1503–1505 .







## МИКЕЛАНЂЕЛО БУОНАРОТИ (1475-1564)

- ▣ За разлику од Леонарда, Микеланђело је био вајар или тачније клесар мермерних статуа до сржи свога бића
- ▣ Уметност за њега није била наука, већ прављење човека налик божанском стварању а једино је ослобађање стварних тродимензионалних облика из непокорне материје камена могло задовољити његов стваралачки нагон
- ▣ Сматрао је да сликарство треба да подржава вајане облике, као и да се архитектура служи органским склопом људске фигуре
- ▣ Школовање је отпочео код фирентинског сликара Доменика Гирландаја али га напушта зарад меценства Лоренца Величанственог, што му је омогућило приступ колекцији античких скулптура на двору Медичијевих
- ▣ Тежио је да разоткрије тајне античке скулптуре, чији су мајстори знали да представе сву лепоту људског тела у покрету. Као и Леонардо сам је анализирао анатомију, сецирао мртва људска тела и цртао живе моделе, све док сваки део фигуре није престао да буде тајна за њега.





МИКЕЛАНЂЕЛО,  
*PIETA*, 1498.

**МИКЕЛАНЂЕЛО,  
ДАВИД, 1501-1504.**

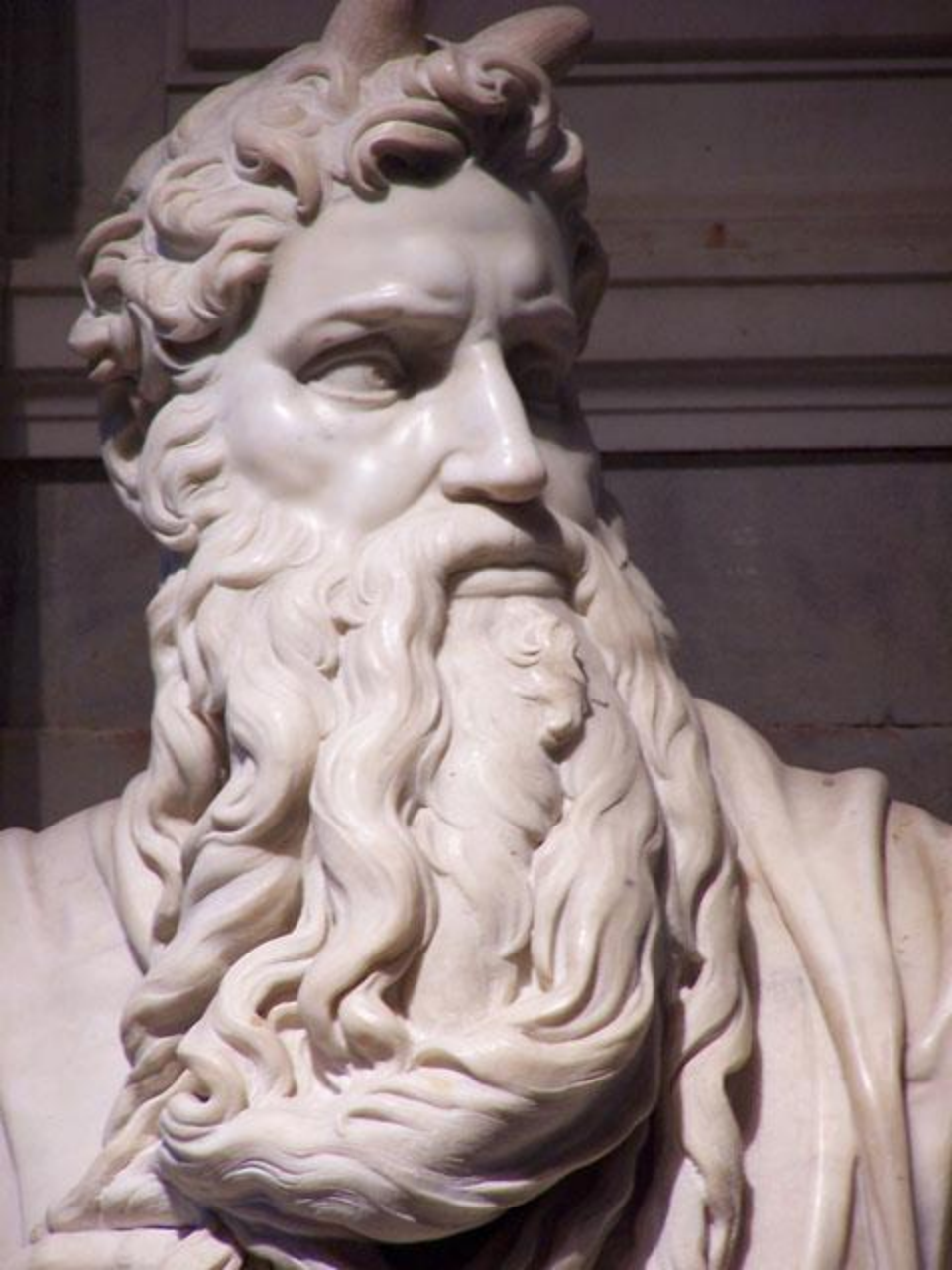




МИКЕЛАНЂЕЛО,  
*ГРОБНИЦА ПАПЕ*  
*ЈУЛИЈА II (SAN PETERO*  
*IN VINCOLI), РИМ,*  
1513-1515.

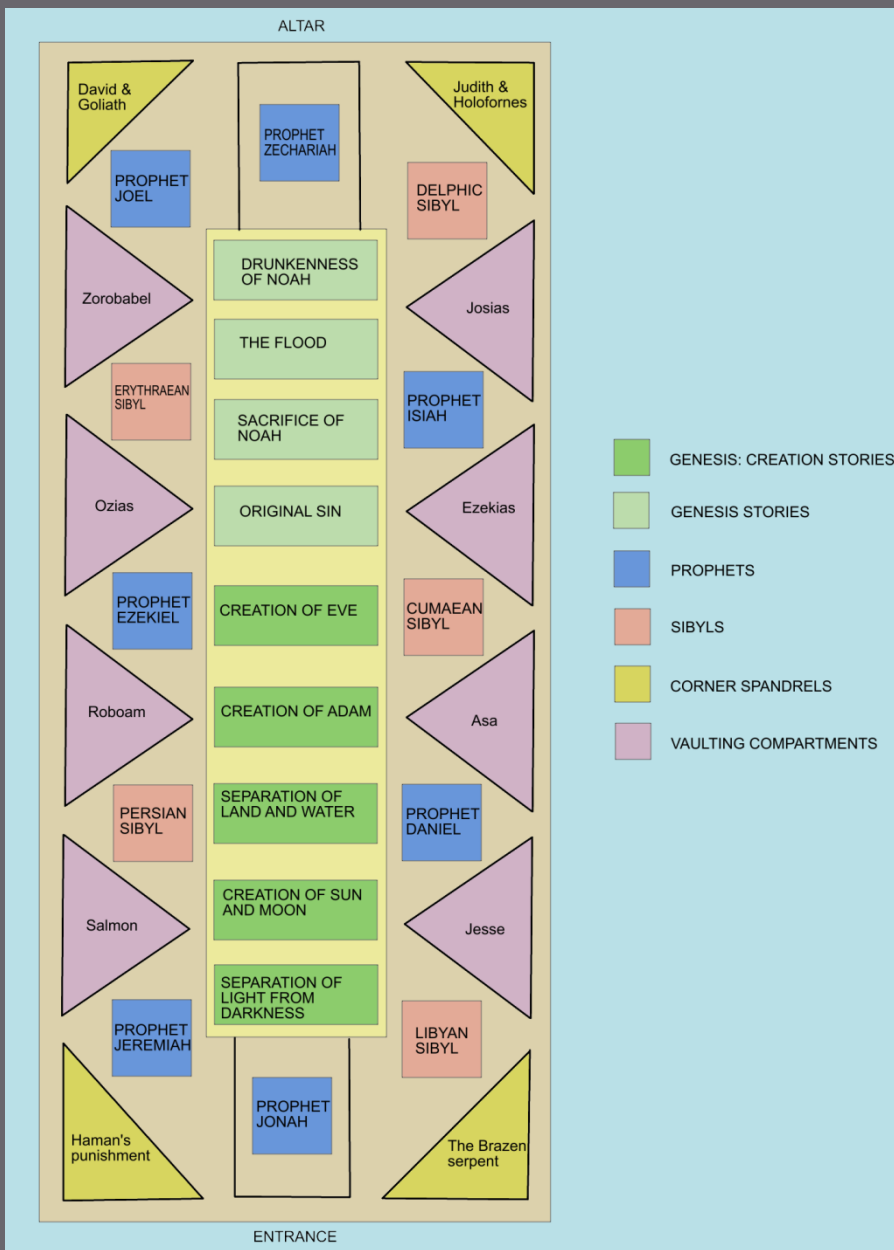






МОЈСИЈЕ (*TERRIBILITA*)





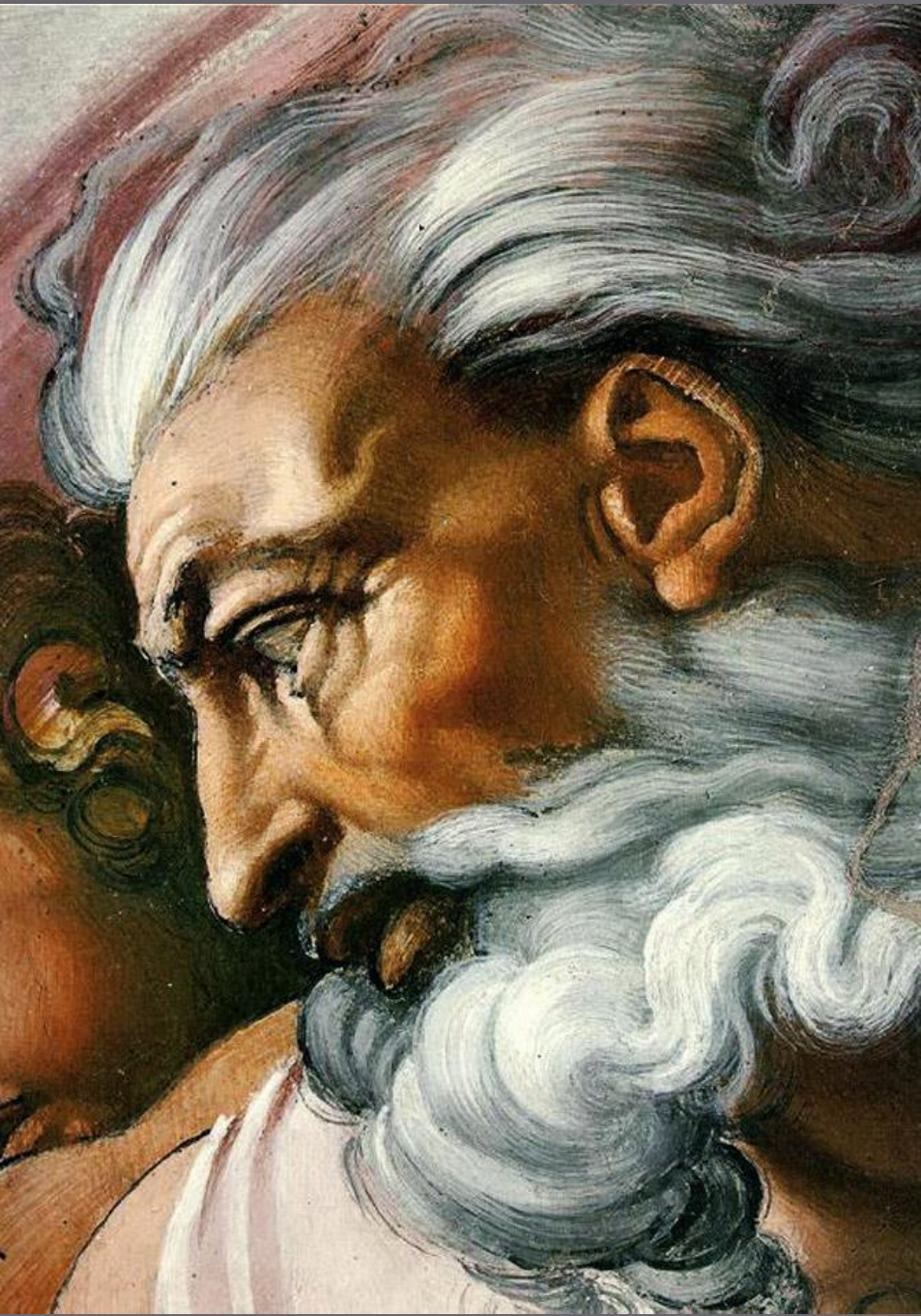
МИКЕЛАНЂЕЛО, СИКСТИНСКА КАПЕЛА, РИМ, 1508-1512.





*“СВЕ ДОК СЕ НЕ ВИДИ СИКСТИНСКА КАПЕЛА,  
НЕМОГУЋЕ ЈЕ СТЕЋИ ПРЕДСТАВУ О ТОМЕ ШТА  
ЈЕ СВЕ ЈЕДАН ЧОВЕК СПОСОБАН ДА УЧИНИ”  
(ГЕТЕ)*







МИКЕЛАНЂЕЛО,  
*СИКСТИНСКА КАПЕЛА –*  
*СТРАШНИ СУД, РИМ, 1534.*





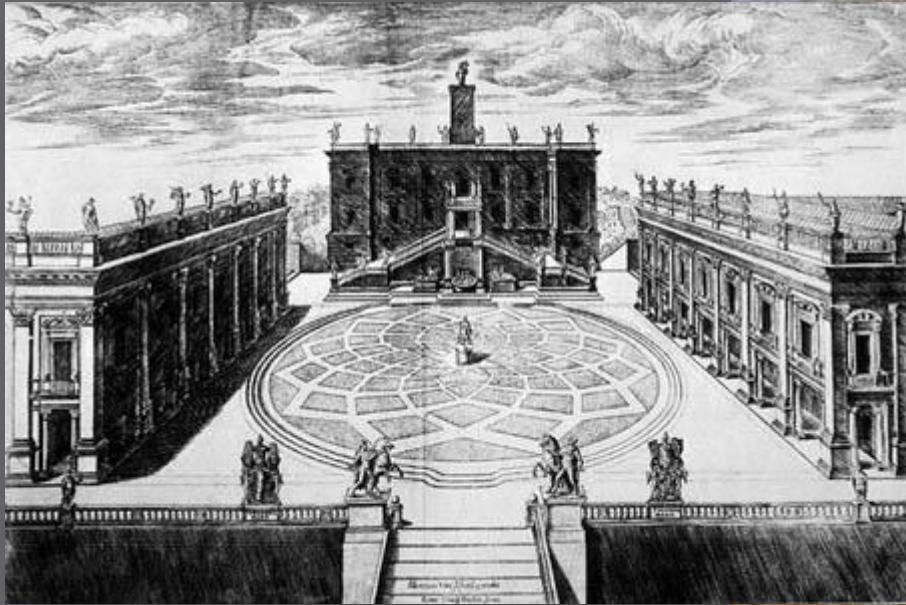






*МИКЕЛАНЂЕЛО, ГРОБНИЦА  
БУЛИЈАНА МЕДИЧИЈА,  
ФИРЕНЦА, 1524-1534.*





МИКЕЛАНЂЕЛО,  
*CAMPIDOGLIO*, РИМ,  
1537-1539.





*МИКЕЛАНЂЕЛО,  
ПЛАНОВИ ЗА ЦРКВУ И  
КУПОЛУ СВ. ПЕТРА,  
РИМ, 1546.*





# РАФАЕЛ САНТИ

(1483-1520)



- ▣ Главни сликар високе ренесансе, слављен и обожаван за живота
- ▣ Иако његов допринос сликарству није био нарочито новаторски, кроз ненадмашну моћ синтезе спојио је квалитете својих узора, првенствено Леонарда и Микеланђела
- ▣ Његова уметност је истовремено лирска и драмска, сликарски богата а вајарски солидна, тела и духа (акције и емоције) у савршеној равнотежи







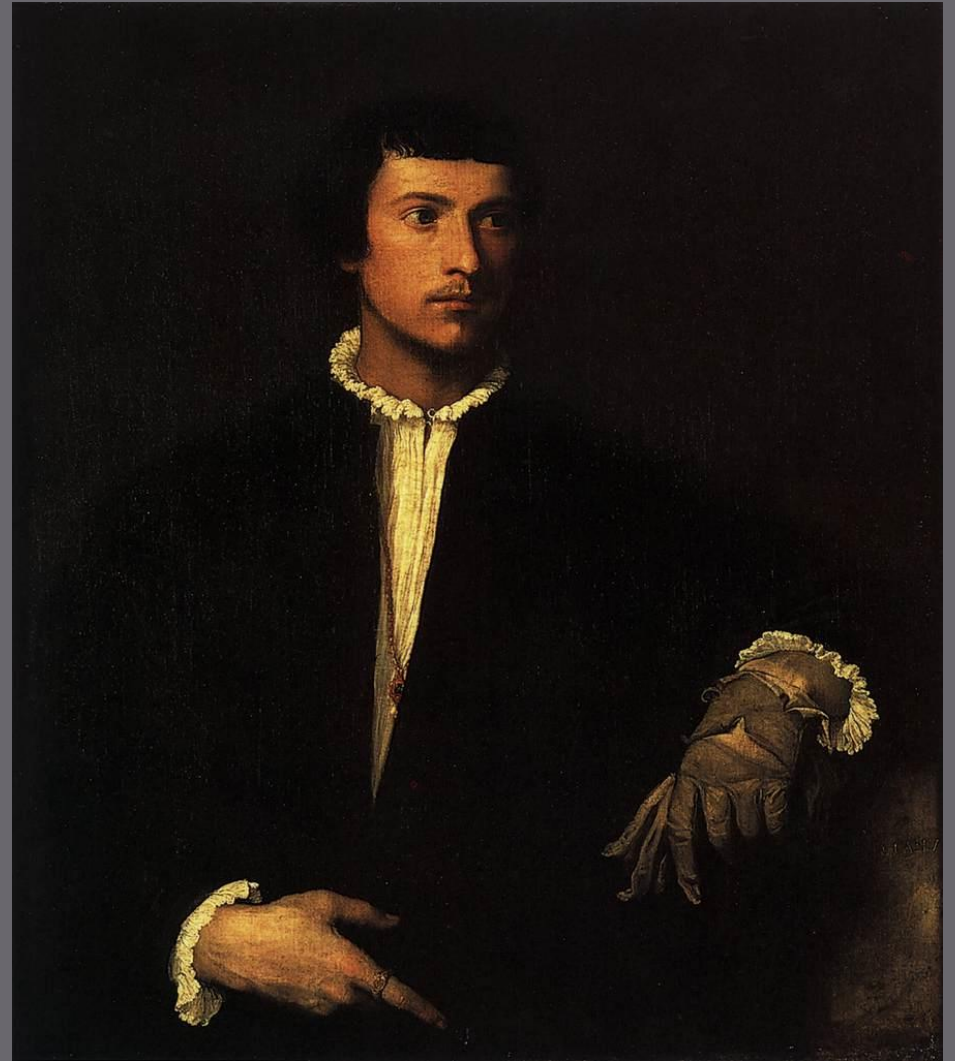






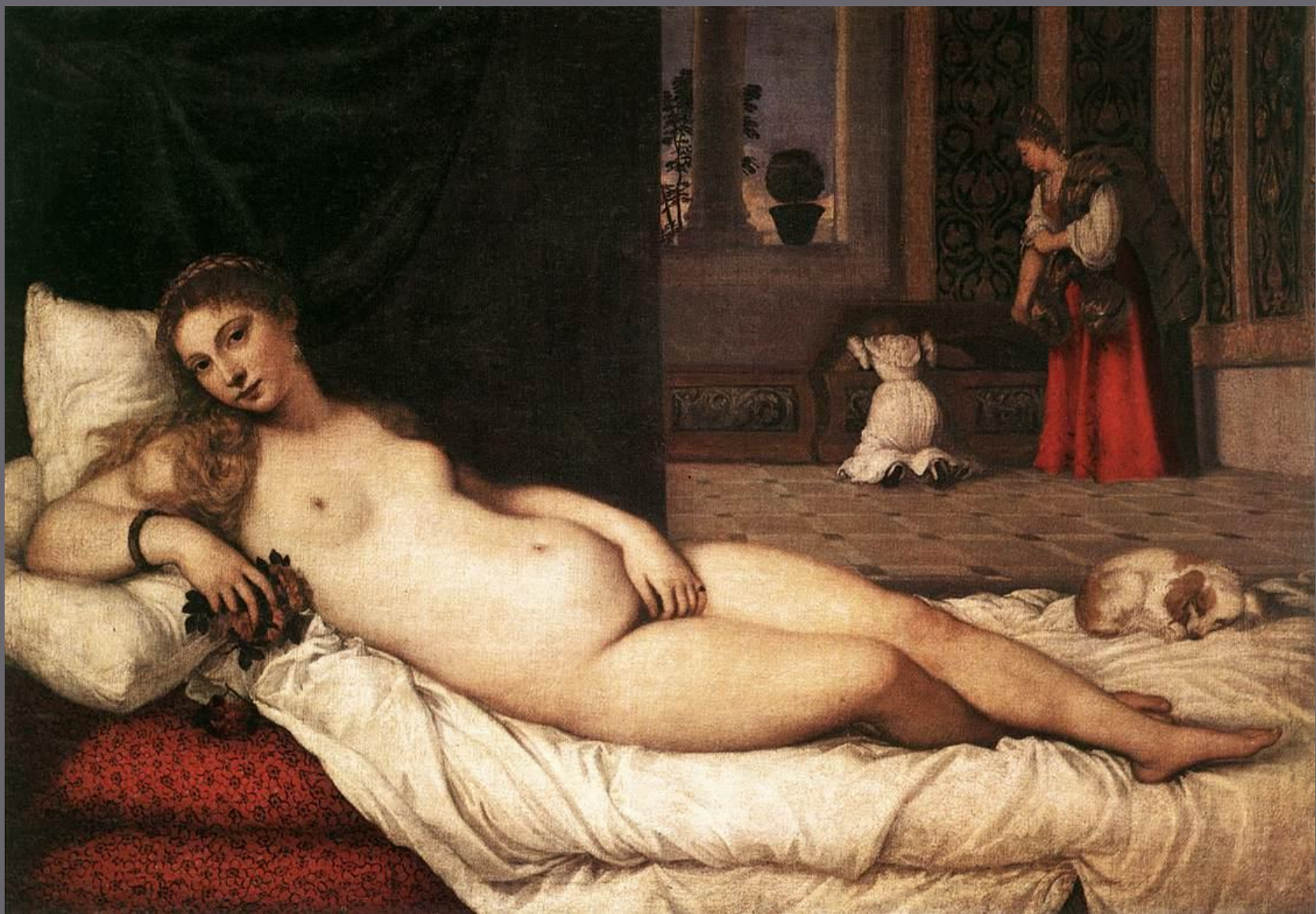
**РАФАЕЛ КАО ИСТАКНУТИ ПОРТРЕТИСТА: ПАПА ЈУЛИЈЕ  
II (1511) И ЛАВ X СА НЕЋАЦИМА КАРДИНАЛИМА (1518)**





ТИЦИЈАН (*TIZIANO VECELLIO*), ПОРТРЕТ ПАПЕ ПАВЛА  
III (1543) И ЧОВЕКА СА РУКАВИЦАМА (1520)





**ТИЦИЈАН, ВЕНЕРА ОД УРБИНА, 1538.**



## РЕНЕСАНСА НА СЕВЕРУ

- ▣ Ренесанса се на подручју северно од Алпа развија у XVI веку, када утицаји италијанске уметности и хуманизма, првенствено из Рима, продиру у целу Европу (нарочито Холандију, северну Француску, Немачку и Пољску)
- ▣ Универзитети и штампане књиге су помогли ширењу ренесанских идеја односно мисли чувених интелектуалаца попут Еразма Ротердамског и Франсоа Раблеа. За разлику од Италије, ренесанса у северним земљама је била под јаким утицајем протестантске реформације
- ▣ Један од најсвестранијих уметника, чији се гениј и мајсторство може мерити с Леонардом и Микеланђелом, био је сликар, графичар и теоретичар уметности АЛБРЕХТ ДИРЕР (1471-1528)



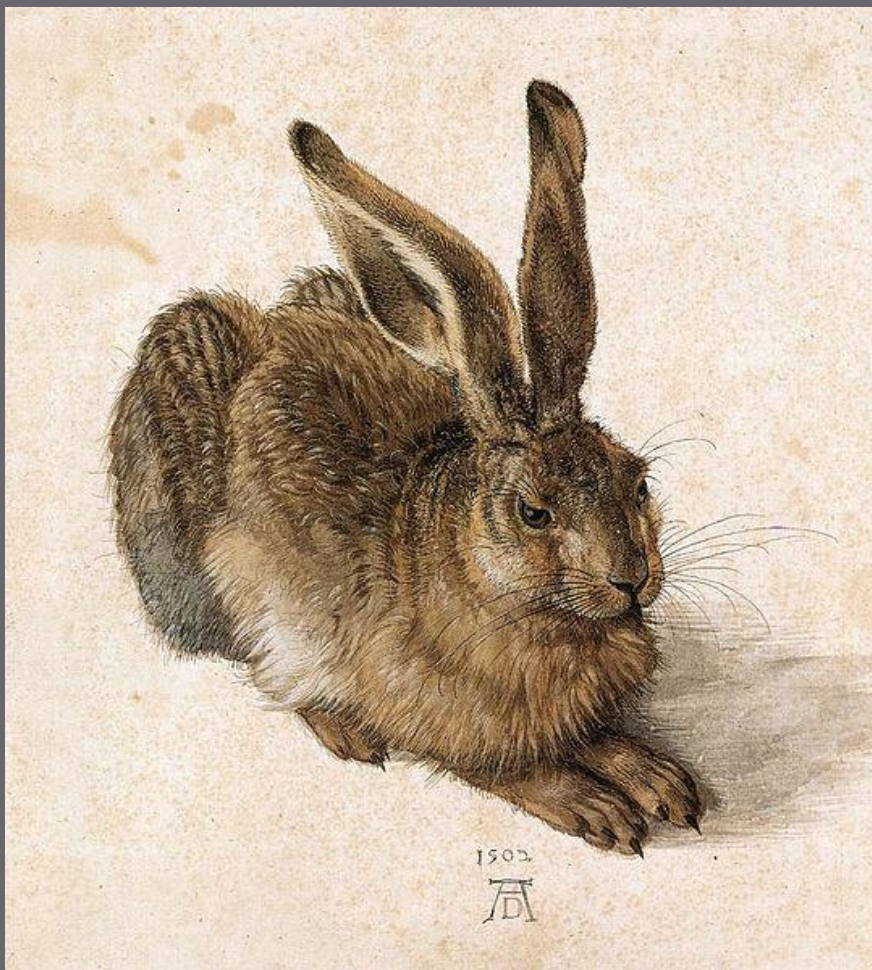
*ДИРЕР, ЧЕТИРИ ЈАХАЧА  
АПОКАЛИПСЕ, 1498.*











ТЕХНИКА АКВАРЕЛА





*ДИРЕР, ОЛТАР РОЗЕНКРАЦ, 1506.*



Хвала на  
пажњи!!!!

*ДИРЕР, АУТОПОРТРЕТ У  
КОЖУХУ, ОКО 1500.*

