

## VIII

### РАНОХРИШЋАНСКА УМЕТНОСТ

За разлику од већине народа у Римском царству, који су веровали у више богова (политеизам), Јевреји су се издвајали вером у једног Бога (монотеизам). Стога је хришћанство првобитно настало као верски покрет, тачније секта унутар јудеизма, чија је учења проповедао Исус Христос. Саму хришћанску цркву (лат. *ecclesia* - заједница) формирали су након Исусове смрти и васкрсења, његови ученици (апостоли) у Јерусалиму. Ову заједницу су на почетку чинили искључиво Јевреји, који су веровали да је Исус заправо Месија чији долазак прориче јеврејска света књига Танах (Стари завет). Међутим, многе јудејске (фарисејске) старешине су то сматрале богохуљењем, проглашавајући Исусове следбенике за јеретике, искључујући их из јеврејских заједница, а понекад и пријављујући римским властима.

Већ у другој половини I века, захваљујући делатности апостола Павла, хришћански покрет постаје универзалан ширећи се областима источног Средоземља (Израел и Палестина, Мала Азија, Сирија, Египат, Африка и Грчка). У погледу светих списа, хришћани су наставили да поштују јеврејску Библију, обогативши је новим верским текстовима (Нови завет), међу којима су најважнија јеванђеља са описима живота и учења Исуса Христа.

Хришћанство је проповедало једнакост свих људи и зато су га најпре прихватили нижи а одбацивали виши слојеви друштва. Такође, хришћани нису признавали култ цара, због чега су били подвргнути окрутним прогонима од стране римске државе. То је био главни разлог због кога су се први хришћани тајно окупљали у подземљу, по катакомбама (комплексима подземних гробница), где су одржавали проповеди и молили се. Међу обредима које су тамо вршили биле су и гозбе љубави (*agape*), обичај заједничког дељења хране и пића, што је касније замењено причешћем (евхаристија). Мушкарци и жене су боравили заједно а исповест се вршила јавно, пред целом заједницом. Најважнији ранохришћански свети обреди (свете тајне) су били:

- **Крштење** (гр. (*баптизеин*) „βαπτίζω“ - уронити, загњурити), ритуално очишћење тела водом.
- **Помазање** (гр. (*хризма*) „χρῖσμα“ - уље, маст), мазање светим уљем које се вршило након крштења.
- **Причешће** (гр. (*еухаристија*) „εὐχαριστία“ - благодат; лат. *communio* - учешће, дељење), обредно дељење хлеба и вина.

Крштењу су приступали зрели верници, који су претходно прошли период припреме упражњавајући пост и молитву. Ако би се показали достојни крштења, односно примања у хришћанску заједницу, уследио би обред током кога иницијант силази у воду, спирајући грехе. Верски симбол раних хришћана је била риба стога што је грчки назив за њу *ихтис* (грч: ἰχθύς) коришћен као акроним за речи "Исус Христос, Божји Син, Спаситељ," па су тако мале рибе ношене као амајлије око врата, пре него што крст постаје доминантан верски симбол.



Римљани су ране хришћане називали атеистима (безбожницима), због њиховог одбијања да поштују римске богове и да се клањају њиховим идолима. Први велики прогон хришћана је

започео цар Нерон 64. године, јер је тада избио велики пожар у Риму за чије подметање су окривљени управо припадници хришћанске заједнице. Током овог прогона, Христови следбеници су разапињани на крст, бацани у реку Тибар или пак дивљим зверима у амфитеатру као плен током крвавих приредби. Такође, хришћани који су били римски грађани кажњавани су одсецањем главе, док су они без грађанског статуса углавном спаљивани.

Почев од Нерона готово су сви римски цареви у већој или мањој мери прогонили хришћане а један од најсуровијих периода било је доба Диоклецијана (284-311.) и његових савладара, Галерија (305-311.) и Максимијана (286-305.). Тада је римска држава покренула жестоке и обимне прогоне са циљем да искорени и потпуно уништи хришћанску веру. Ипак, увидевши крајњу узалудност таквих кажњавања, цар Галерије је са самртне постеље издао едикт о њиховом прекиду под условом да хришћани буду лојални држави и да се моле свом Богу за римског императора.

Коначно, цар Константин Велики (306–337.) је услед потенцијалне користи нове религије по државу због хришћанског учења да је свака власт пореклом од Бога, донео законски акт познат као **Милански едикт (Едикт о верској толеранцији)**. Овај документ је проглашен у Медиолану (данас Милано) 30. априла 313. године а њиме је објављена верска равноправност, као и престанак гоњења хришћана, којима је дозвољено да јавно и слободно исповедају своју веру. Закон није само забранио прогоне хришћана, већ је и наредио да се врати имовина свима којима је по том основу била одузета, што укључује и имовину која је припадала цркви. Сам Константин, иако се данас слави као први хришћански владар, покрстио се тек на самртној постели.

Константин је убрзо по признавању хришћанства сазвао Први васељенски (свеопшти) сабор, који је требало да реши сукобе између различитих струја у оквиру саме цркве. Цар је позвао свих 1.800 епископа хришћанске цркве (било их је око 1.000 на истоку и 800 на западу), али се одазвало само њих 318. Сабор је одржан 325. године у царској палати у Никеји а Константин је лично њиме председавао. Била је то прва победничка демонстрација цркве, када је склопљен обострано користан савез између ње и државе, као основ власти у каснијем византијском државном систему.

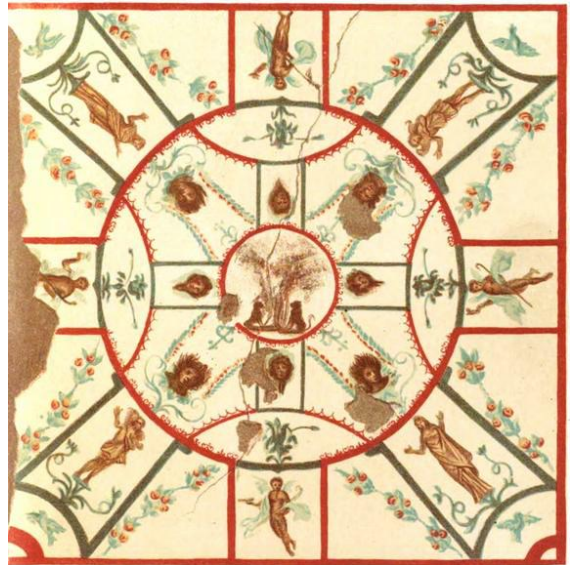
Током IV века почиње изградња монументалних црквених здања у великим градовима попут Рима, Цариграда и Јерусалима, које подиже римска (византијска) држава. Такође, 387. године хришћанство је проглашено за званичну државну религију Царства, када све остале вере и култови бивају забрањени. 391. године цар Теодосије I наређује уништавање свих паганских храмова, а хришћани су на челу са александријским патријархом Теофилом спалили и чувену Александријску библиотеку, највећу ризницу записа и знања античког света.

## **СЛИКАРСТВО КАТАКОМБИ**

Ранохришћанска уметност отпочела је у катакомбама као загробна (фунерарна) уметност једне прогоњене религиозне заједнице. Хришћани, којима је вера испрва била забрањена, скривали су се у подземљу катакомби где су објединили потребе проповедања вере и сахрањивања чланова

своје заједнице. Катакомбе су се састојале од мреже узаних ходника у чије зидове су усецане нише за смештање тела покојника, које су затваране каменим плочама. Најпре су имале надземни део у виду дворишта са тремом и собе за заједничке обеды, међутим у доба интезивирања прогона хришћана током III века, катакомбе се повлаче потпуно под земљу. Најбоље су очуване оне у самом Риму иако је познато да их је било и у другим деловима Царства (посебно у источним провинцијама). Сликаство катакомби из Напуља и са Сицилије указује на стилску повезаност са помпејанским сликарством.

Још у најстаријим фрескама катакомби појављује се низ тема Старог и Новог завета (Ноје у ковчегу, Добри пастир, Данило у јами са лавовима, Рођење и Крштење Христово), јер је ова уметност пре свега требало да подучава вери. Такође, веровало се да такве представе у непосредној близини покојника указују на његово учешће у животу и обредима цркве који ће му омогућити коначно спасење. У ликовном погледу, ранохришћанска уметност се најпре користила облицима грчко-римске уметности које је допунила сопственим садржајима и значењима. Четвороугаоне просторије катакомби су често биле украшене античким орнаментима и геометријским оквирима који су наглашавали важност одређених сцена, преузимајући традицију римског илузионистичког сликарства.



*Свод Луцијине катакомбе, Рим, III век*

Због тајног карактера своје вере хришћани су користили једноставне слике као симболе за учења која нису смели директно да представе. Смисао ових симбола се постепено откривао онима који су се спремали за крштење тј. примање у хришћанску заједницу. Најчешћи Христови симболи су били прикази рибе, јагњета и Доброг пастира.

**Риба:** *ихтис* (грч. *ἰχθύς* - риба) је ранохришћански симбол који је у првобитној цркви коришћен као акроним за израз *"Исус Христос, Божји Син, Спаситељ."* Мотив рибе појављује се већ у II веку у катакомбама светог Калиста у Риму, а касније и на мозаицима хришћанских цркава. Око 200. године хришћански писац Тертулијан у својој хришћанској поуци о крштењу (*De Baptismo*) спомиње да су хришћани *"рибице, по примеру [ΙΧΘΥΣ] Исуса Христа, рођене у води."* То се Тертулијаново поређење темељи на причи из јеванђеља где Исус храни 5.000 људи хлебом и рибама или пак на Исусовом позиву апостолу Петру и његовом брату Андрији, кад им говори да ће их учинити *"рибарима људи."* Представе риболова су обично указивале на крштење а комбинација рибе и хлеба у сликарству катакомби на обред причешћа (евхаристије).



**Риба са хлебовима (фреска Евхаристије), Калистова катакомба, Рим, III век**

**Јагње:** представља старозаветни симбол Христоса и појављује се у најранијој уметности хришћана од I века. Заснива се на Јеванђељу по Јовану које спомиње речи Јована Крститеља: "Гле, Јагње Божије, које узима на себе грехе света." Његова симболика је везана за старе традиције жртвовања где је често жртвена животиња било невино јагње. У каснијој уметности хришћана односно рановизантијском периоду јагањци су некада представљали и апостоле.

**Добри пастир:** повезан је са симболом јагњета и библијским текстовима Старог завета где се Израел представља као стадо оваца, које предводи Бог као врховни пастир. Такође, у Новом завету сам Христос себе тако описује: "ја сам пастир добри" или "ја сам послан само изгубљеним овцама Израиља," у значењу да Добри пастир (Оваплоћени Бог) узима на себе заблуделу овчицу, тј. палу и грешну човекову природу, сједињујући је са својом Божанском славом. У ликовном смислу Добри пастир се готово увек приказује као голобради младић са овцом на раменима.

**Богородица** је приказивана у катакомбама подједнако често као и Христос, али за разлику од њега, није представљана путем симбола већ непосредно. Често се приказује у старом античком ставу **оранте** – стојеће фигуре са подигнутим рукама у молитви, што је положај који наглашава њену улогу заступнице пред Богом за цркву и људски род.



**Добри пастир (средиште) и Оранта (доле), фреске катакомбе Св. Петра и Марчелина, Рим, почетак IV века**

Поред ових симбола коришћени су и други прикази који су били инспирисани текстовима Библије, посебно псалмима, као што су **јелен** – симбол чежње човекове душе за Богом, затим **маслинова гранчица** – симбол мира, **палмина гранчица** – симбол хришћанске победе, **кипарисово дрво** – симбол вечног живота или **винова лоза** – симбол јединства верних са



Христосом према његовим речима: *"ја сам чокот а ви лоза."* Неки симболи су преузети из античке митологије, па је тако **птица феникс** која се рађа из сопственог пепела постала симбол бесмртности и васкрсења. Митолошки певач **Орфеј** који је снагом своје музике покорио дивље животиње и птице, симболисао је Христа који је својим учењем укротио незнабожачки свет.

***Орфеј, фреска у катакомби Св. Петра и Марчелина, Рим, почетак IV века***



## **САРКОФАЗИ**

Око 200. године у Царству је услед велике кризе дошло до опадања империјалне уметности, па тако саркофази постају носиоци историјског (наративног) рељефа, што је условило промену стила, композиције и на крају саме тематике. Најпре се јављају саркофази великих размера који приказују победе Римљана над варварима и цара који тријумфује, мењајући монументалне споменике као што су тријумфални лукови и стубови. У периоду од 220-250. године на саркофазима почињу да се приказују теме митолошког лова (Хиполит, Адонис, Мелеагр) или лова на лавове, уместо нарративних империјалних садржаја симболишући царску моћ. Коначно, током друге половине III века као одраз духовне кризе и потребе за успостављањем реда и сталожности, јављају се мирне композиције са представама античких филозофа у размишљању (они понекад симболишу и самог покојника). Крајем III и почетком IV века, на саркофазима се појављује и тзв. народна уметност, када нижи слојеви друштва постају њени носиоци са нагласком на приповедачки карактер представа пореклом из свакодневног живота. Теме које су заступљене преузете су из пасторалне (буколичке) античке уметности, попут лова на јелене и зечева, рибара на обали реке, пастира са стадима, занатлија, затим сељака и животиња у природи.

Након Миланског едикта на саркофазима долази до појаве хришћанских тема (Прича о Јони, Мојсијево чудо са извором, Васкрсење Лазара, Три младића у пећи огњеној итд.) инспирисаних сликарством катакомби. Такође, некадашње представе филозофа сада се односе на Христа који се приказује као млад

брадати мушкарац, апостол сиромашних и проповедник Беседе на гори.



***Саркофаг са представом Доброг пастира, Рим, касни IV век***

Некада је централна фигура и Добри пастир који се комбинује са старозаветним сценама, док се Христос Спаситељ често појављује са Светим Петром поред Богородице у ставу Оранте, окруженим сценама са Христовим чудима попут Чуда са извором или Васкрсења Лазаревог. Временом се развијају хришћански сакрофази као носиоци официјелне уметности (раде их царске радионице), са једним или два рељефна фриза, који могу бити рашчлањени стубовима или дрвећем на нише као оквире библијских представа (може их бити пет или седам).



*Саркофаг Јунија Баса, мермер,  
359. године, Рим*

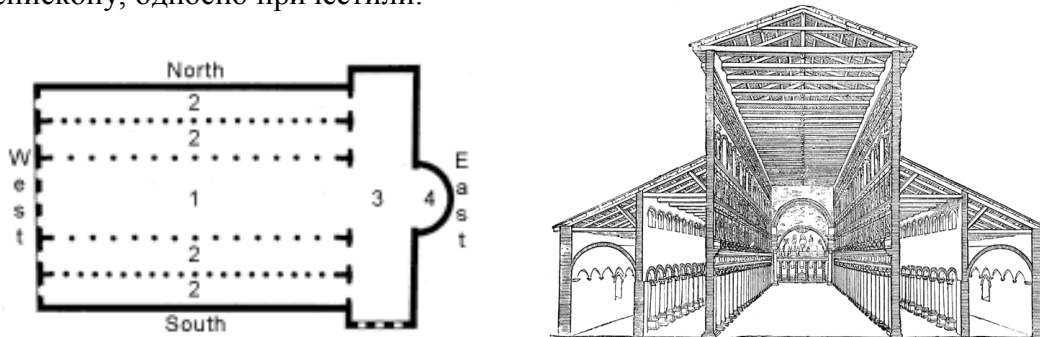
## АРХИТЕКТУРА

Након Миланског едикта хришћани заувек напуштају катакомбе и почињу да граде сакралне објекте, којих је у периоду пре цара Константина било само у мањим димензијама када су то биле одаје у кућама богатијих хришћана или дворане у катакомбама.

Као одговарајући простор за хришћанска здања преузете су римске базилике које су погодиле новој намени тј. могле су да на једном месту окупе велики број људи који би се усмерено кретао ка најсветијем делу цркве - олтару, смештеном у полукружној апсиди (ниши) на истоку грађевине. Хришћанска базилика је била нешто више од дворане за скупове и представљала је у очима верника свети дом Бога, настављајући традицију некадашњих храмова Римског царства, као објекат нове државне вере. Основни узор за њен развој је прва царска базилика (*Mater ecclesiarum*) коју је изградио Константин одмах након победе на Милвијевом мосту (312. године). Добила је назив **Латеранска базилика** јер је подигнута на простору царске палате именованом према старој породици Латерани, који је император покљонио римском епископу. Градњом Латеранске базилике, цар који се сматрао намесником Христоса на земљи (*vicarius Christi*), објављује своју вољу и ауторитет заснован на Христосу.

Латеранска базилика је имала пет бродова, тј. пет паралелних просторних трака међусобно одељених са четири реда (колнаде) стубова. Главни брод је био најшири а бочни упола ужи, док је новитет који се овде јавља **трансепт** (попречни брод), који под правим углом сече уздужне бродове, образујући монументални прелаз из наоса (простора за вернике) у олтарски простор означен са пет тријумфалних лукова. Колнаде стубова су углавном изведене у јонском и коринтском стилу (њихова комбинација је тзв. **композитни капител**), док су зидови били од

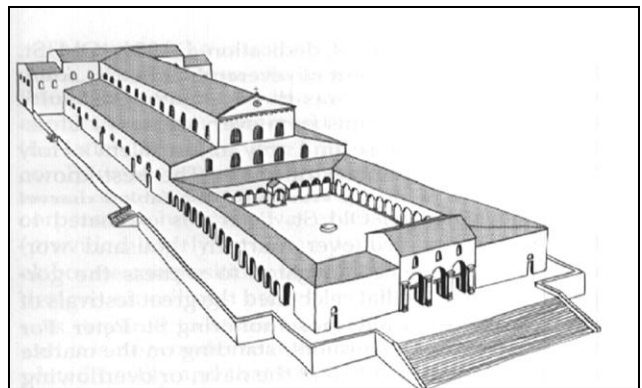
опеке или комбинације камена и опеке. Таваница је у духу старих римских базилика била равна и дрвена, виша у главном броду и трансепту који су покривени двосливним кровом, док су бочни бродови имали једносливни. На граници трансепта и апсиде био је постављен жртвеник у облику стола где је одржавана евхаристија (причешће). У осовини апсиде је био епископски престо око кога је постављена кружна клупа за црквене великодостојнике. Трансепт је симболички имао положај између земаљског простора наоса (намењеног верницима) и небеског простора апсиде (где су само свештеници имали приступ), као поприште обреда гозбе љубави (*agape*) тј. причешћа. Улаз у базилику је био на западу а главни правац кретања оса запад – исток, па су се тако пролазећи кроз западне портале верници кретали кроз пет уздужних бродова до тријумфалног лука који означава границу олтара, да би се на том месту поклонили Христосу и своје епископу, односно причестили.



### **Основа и пресек Латеранске базилике, Рим, после 312. године**

Новој архитектури Константинове епохе, поред делатности цара, допринела је и организација епископског уређења цркве, које је захтевало постојање сакралне грађевине у сваком већем граду. Тако се у самом Риму већ 324. године, по узору на Латеранску базилику граде још две монументалне цркве, Светог Петра (на месту налаза његових моштију) и Светог Павла (на месту његове смрти). Све три поменуте базилике иако уништене у пожарима, према литерарним списима делимично су реконструисане, па је познато да су највероватније имале правоугаони издужени атријум (двориште) са фонтаном у средини и биле су без нартекса.<sup>1</sup>

### **Реконструкција изгледа првих хришћанских базилика у Риму**



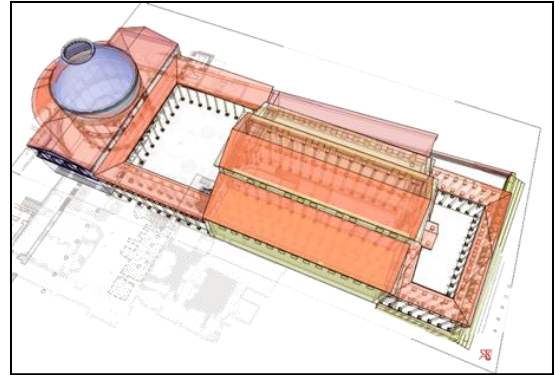
Типу монументалних петобродних базилика припадају и две грађевине у Светој земљи – црква Христовог рођења у Витлејему и Светог Гроба (Христовог Вознесења) у Јерусалиму, задужбине цара Константина и његове мајке Јелене, подигнуте на светим местима хришћанског ходочашћа. По специфичној архитектури се издваја црква Светог Гроба у Јерусалиму, која представља

<sup>1</sup> Нартекс представља улазни део хришћанског храма који је настао по узору на пронаос у грчким храмовима. Развија се нешто касније у односу на најраније римске хришћанске базилике и представља део цркве где испрва бораве верници који још увек нису били крштени.

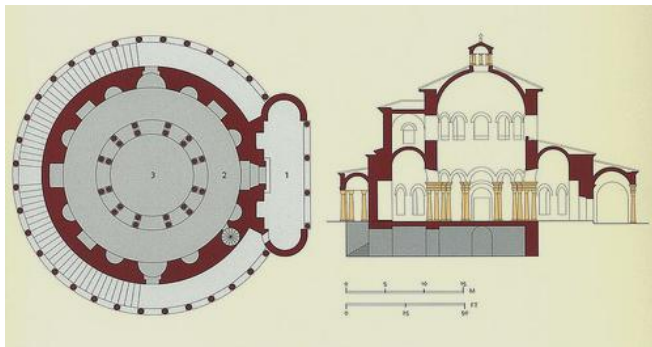
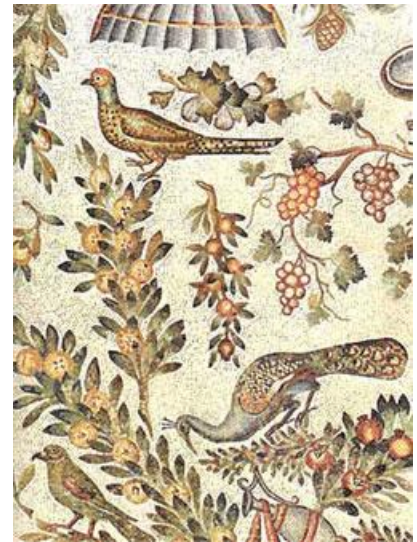


комбинацију мањег храма кружне основе (октогона) подигнутог изнад пећине у којој је сахрањен Христос, са петобродном базиликом.

*Реконструкција цркве Светог Гроба у Јерусалиму, IV век*



Традицију античких толоса (кружних храмова) углавном настављају мањи хришћански објекти намењени као маузолеји и крстионице. Међу њима се издваја маузолеј Свете Констанце (Константинове кћери) у Риму, који је имао кружну основу са предворјем састављеним од две бочне нише, споља окружену колонадом. Грађевина је засведена полуобличастим сводом, са централном осом кретања од улаза на западу ка затвореној источној ниши где је био Констанцин саркофаг. Овај маузолеј је украшен изванредним мозаицима изведеним у духу синтезе ранохришћанске симболике и античких мотива.



*Основа и пресек Констанциног маузолеја у Риму (лево) и детаљ мозаичке декорације (десно), почетак IV века*

**МОЗАИЦИ**

Брз развој хришћанске архитектуре великих размера условио је постојање огромних површина зидова које је требало покрити сликама достојним њиховог монументалног оквира. Обимни циклуси су се од почетка простирали по зидовима главног брода, тријумфалном луку и апсиди, угледајући се на домете грчко-римског сликарства. Међутим, наслеђе прошлости прилагођено је новим условима, физичким и духовним, па се тако створио и нов уметнички облик – ранохришћански зидни мозаик који је засенио јефтину технику сликарства. Ови мозаици су преваходно користили стаклене и златне коцкице (тесере), што је стварало посебно интензивне боје прожете дневном светлошћу која је продирала у грађевине. Те особине у комбинацији са библијском тематиком и античким наслеђем (илузионистичко сликарство и приповедачки стил наративних рељефа) илуструју неки од најлепших ранохришћанских (касноантичких) мозаика



попут оних у цркви Санта Марија Мађоре у Риму, цркви Светог Ђорђа у Солуну, затим цркви Сан Аполинаре Нуово и Маузолеју Гале Плацидије у Равени.



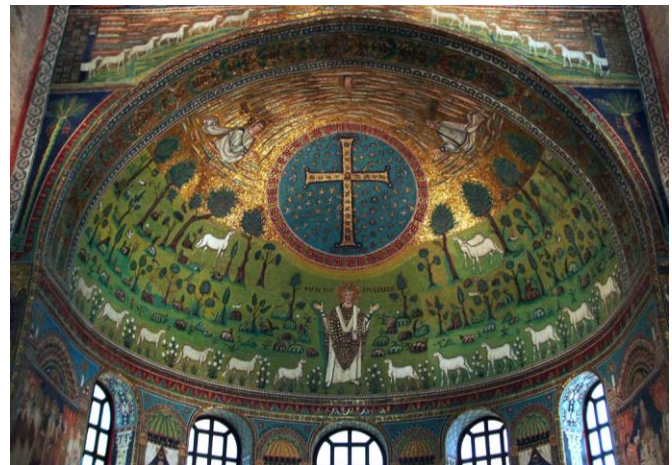
*Детаљ мозаика тријумфалног лука цркве Санта Марија Мађоре, Рим, V век*



*Детаљ мозаика у куполи ротонде Светог Ђорђа, Солун, IV век*



*Мозаик маузолеја Гале Плацидије, V век, Равена*



*Мозаик у апсиди цркве Сан Аполинаре Нуово, VI век, Равена*