



РИМСКА УМЕТНОСТ

- Свој визуелни израз Римљани дугују првенствено дивљењу према грчкој уметности коју су у великој мери копирали, али и грчким мајсторима који су директно стварали у оквиру ове културе
- Иако се римска уметност некад сматрала последњом (декадентном) фазом грчког стваралаштва, она је сходно својим специфичним потребама створила потпуно оригиналну интерпретацију хеленских традиција
- Страст коју су Римљани гајили према грчкој култури огледа се и у легенди везаној за оснивање града Рима и римске цивилизације (митски херој и учесник тројанског рата Енеј, Ромул и Рем)





Вучица са Ромулом и Ремом (вучица – етрурска скулптура, око 500 г.п.н.е, дечаци – ренесансни додатак), бронза, Капитолски музеј, Рим



- На врхунцу своје моћи, у доба цара Хадријана (117-138 г.), Римско царство се простирало од Северне Енглеске и Рајне до ивица афричке пустиње, односно од западне обале Пиринејског полуострва до Црвеног мора и Месопотамије (доминација Медитеранским басеном скоро 1000 година)
- То је било космополитско друштво шареноликог етничког састава, где су националне црте апсорбоване заједничким “опште-римским” обрасцем који је диктирала престоница - град Рим
- Римска цивилизација са врло јаким државним и војним уређењем, наметала је поштовање својих закона, реда и симбола власти на једном огромном простору али је заузврат асимиловала културно наслеђе Грчке и других старијих цивилизација (Египта и Месопотамије), створивши **особени ликовни израз.**





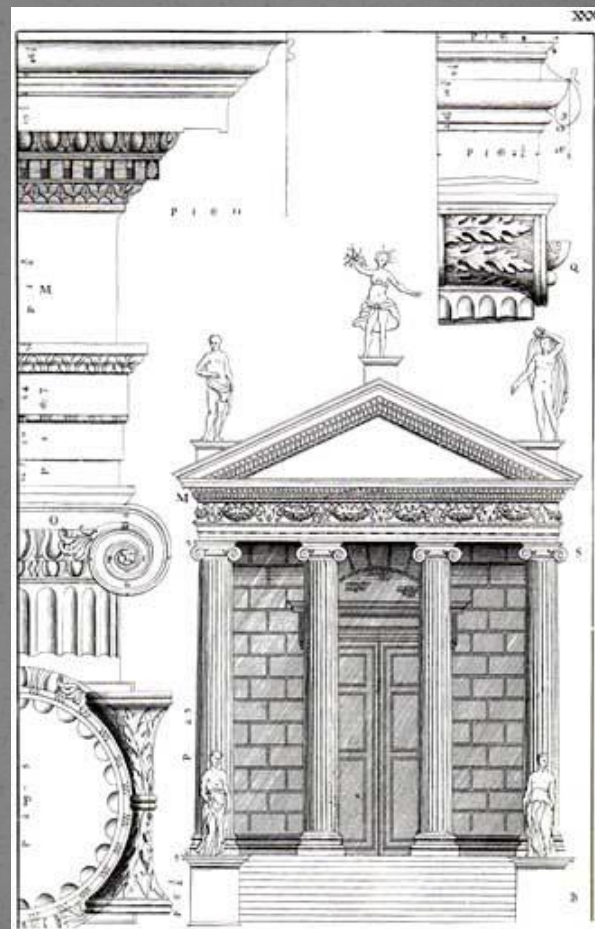
- Римска држава је била обузета практичним потребама (политичке, војне, економске, административне), па и уметности даје практични печат - једна од главних особина је тежња ка величању знамења моћи (**глорификација власти**)
- **Антички Рим** је значајно допринео развоју права, ратне вештине, уметности и технологије, а његова историја је пресудно утицала на модерну западну цивилизацију
- Једна од често коришћених тековина у савременом добу су **РИМСКИ БРОЈЕВИ** (I – 1, V – 5, X – 10, L – 50, C – 100, D – 500, M – 1000)



## АРХИТЕКТУРА

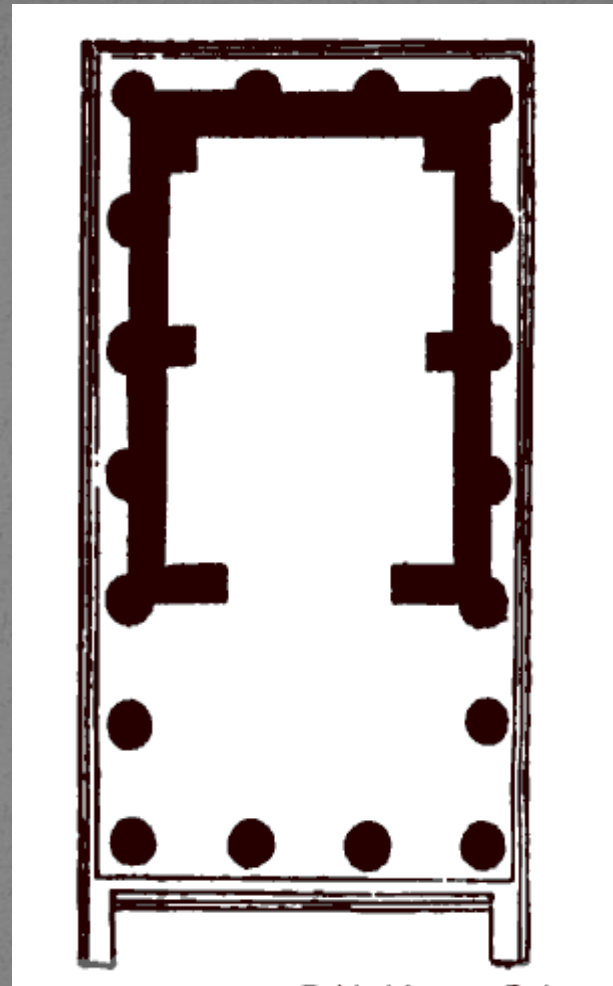
- Архитектура представља најоригиналнији вид римске уметности, прилагођен специфичним потребама овог друштва
- Заступљени су различити типови грађевина – **сакралне, утилитарне, стамбене или империјалне намене** (храмови, терме, аквадукти, мостови, путеви, виле, стамбене зграде, амфитеатри, палате, утврђења)
- Карактеристична је употреба **бетона** који омогућава јефтину градњу објеката монументалних размера и посебно функционалне унутрашње просторе (терме, храмови и сл.)
- Основно обележје је употреба **ЛУКА** и **СВОДА** (полуобличасти и крстасти), тј. **ЈОНСКОГ (КОРИНТСКОГ)** архитектонског реда уз напуштање грчке доследности и експериментисање у формама

# ХРАМ – класичан облик грчког храма без пронаоса



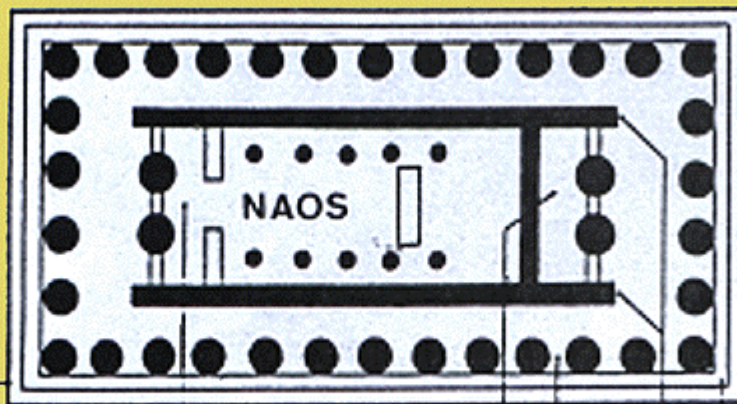
Храм Фортуне Вирилис, Рим, крај II века п.н.е.





Peripteral  
(Hexastyle)

Crepidoma



Pronaos

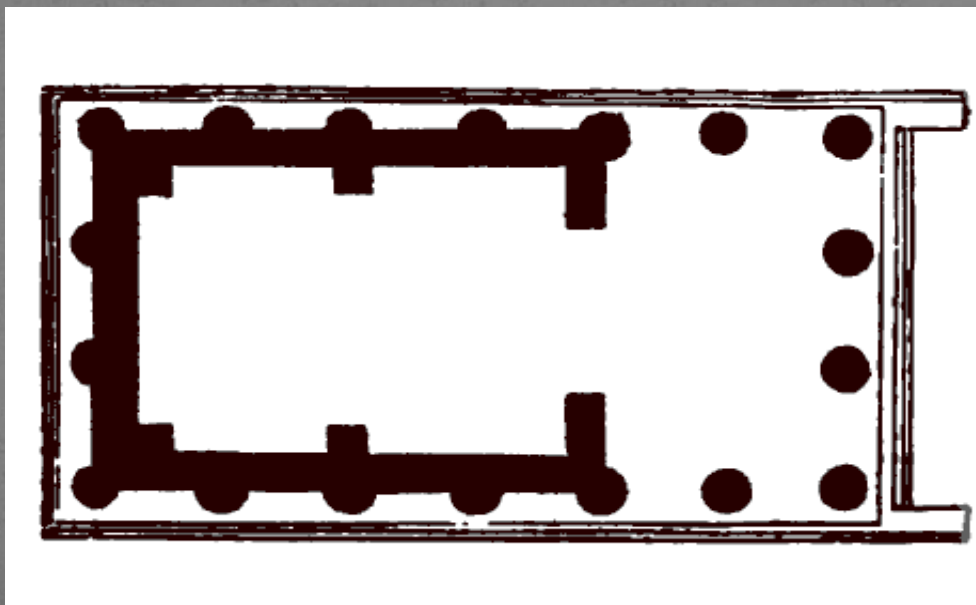
Opisthodomos

Antae

Peristyle

Stylobate

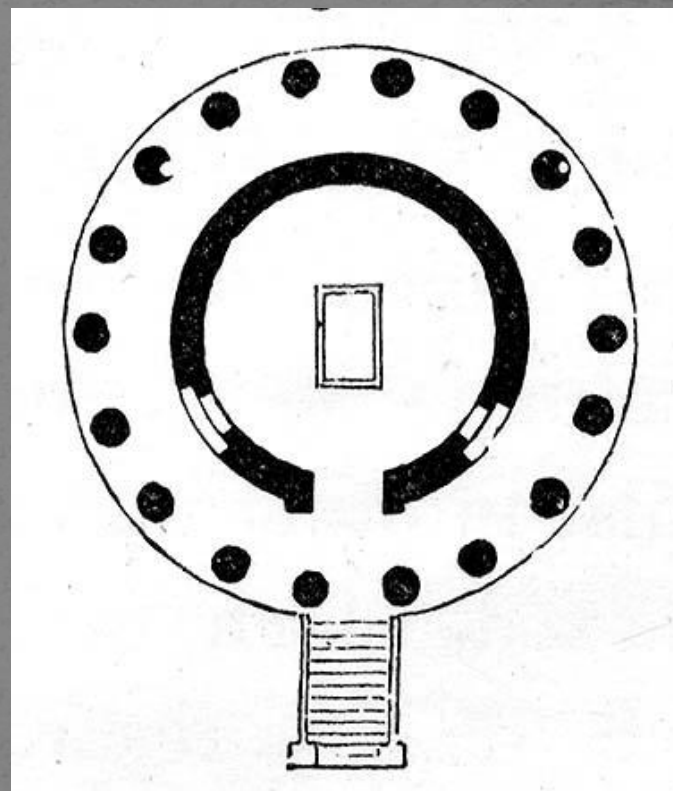
← Основа  
грчког храма



← Основа римског  
храма



ХРАМ – класичан грчки толос у комбинацији са традиционалним обликом кружне сељачке колибе из римских провинција



Сибилин храм, Тиволи, почетак I век п.н.е.



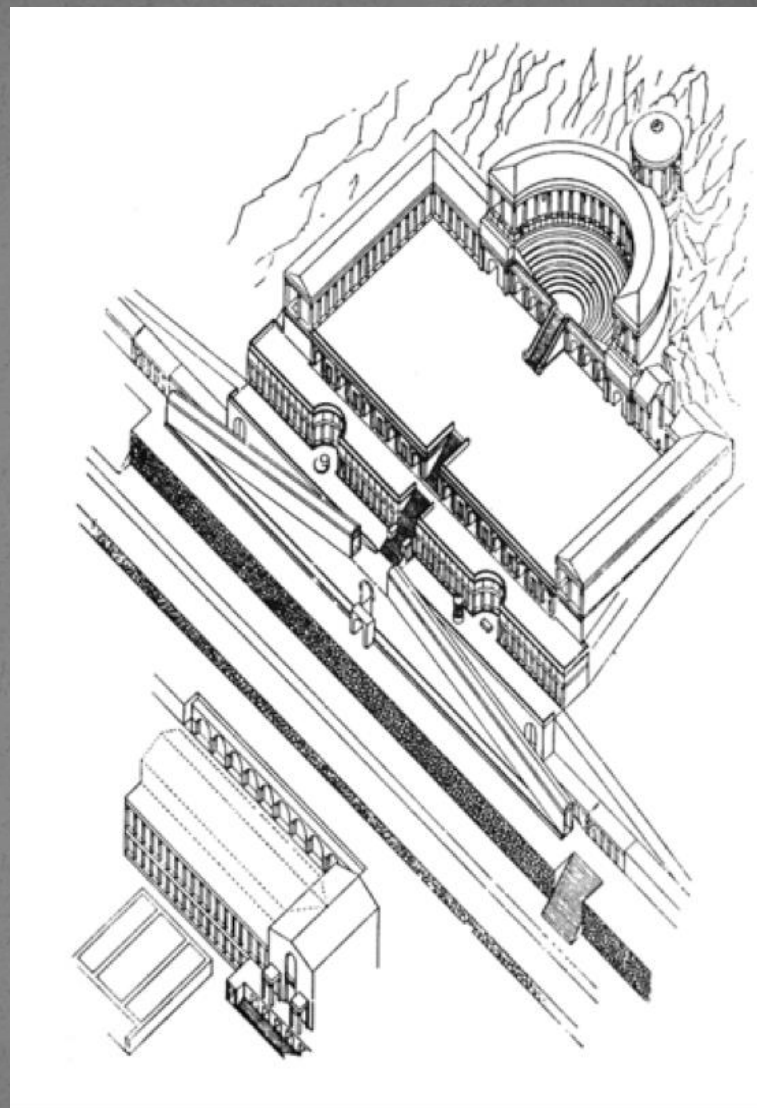
БЕТОН – омогућио градњу монументалних размера уз карактеристичну примену лука и полуобличастог свода, као и вешто прилагођавање терену







Светилиште Фортуне Примигеније,  
Палестрина, почетак I век п.н.е.

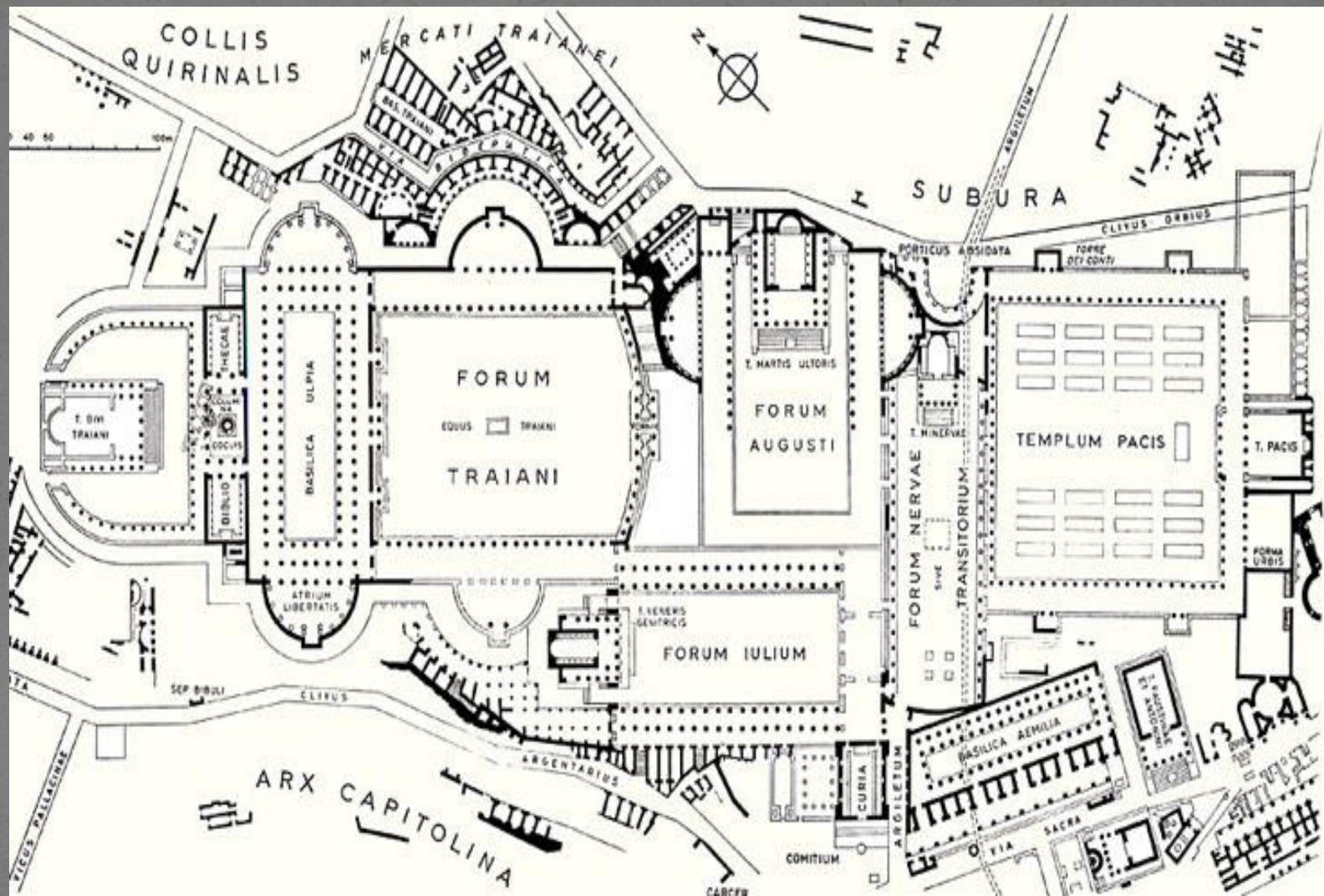




ФОРУМ – основно обележје империјалне урбане архитектуре  
(спаја верски култ и глорификацију владара)













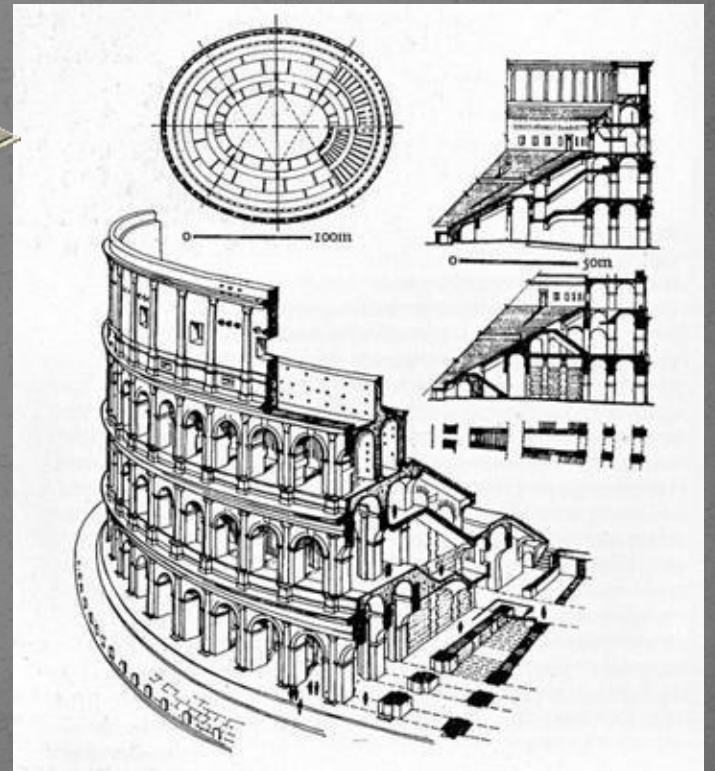


Колосеум, Рим, 72-80. год.

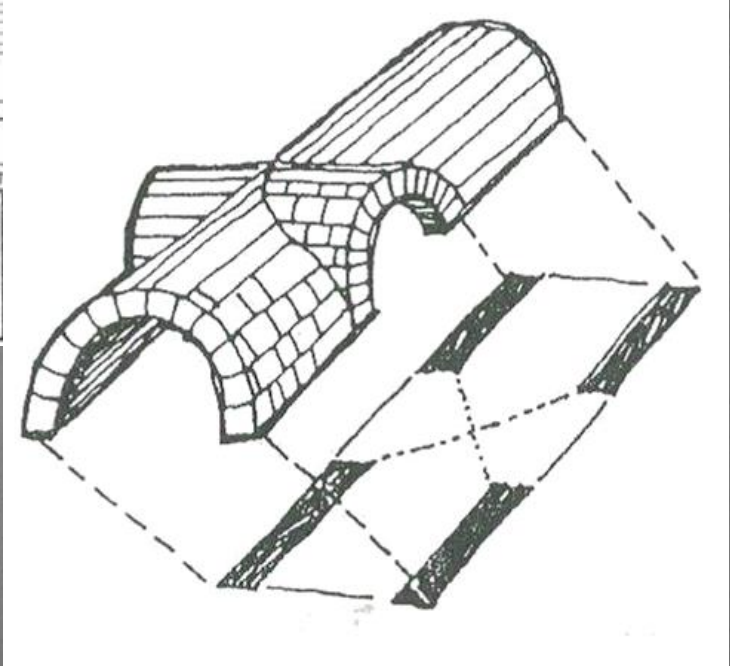
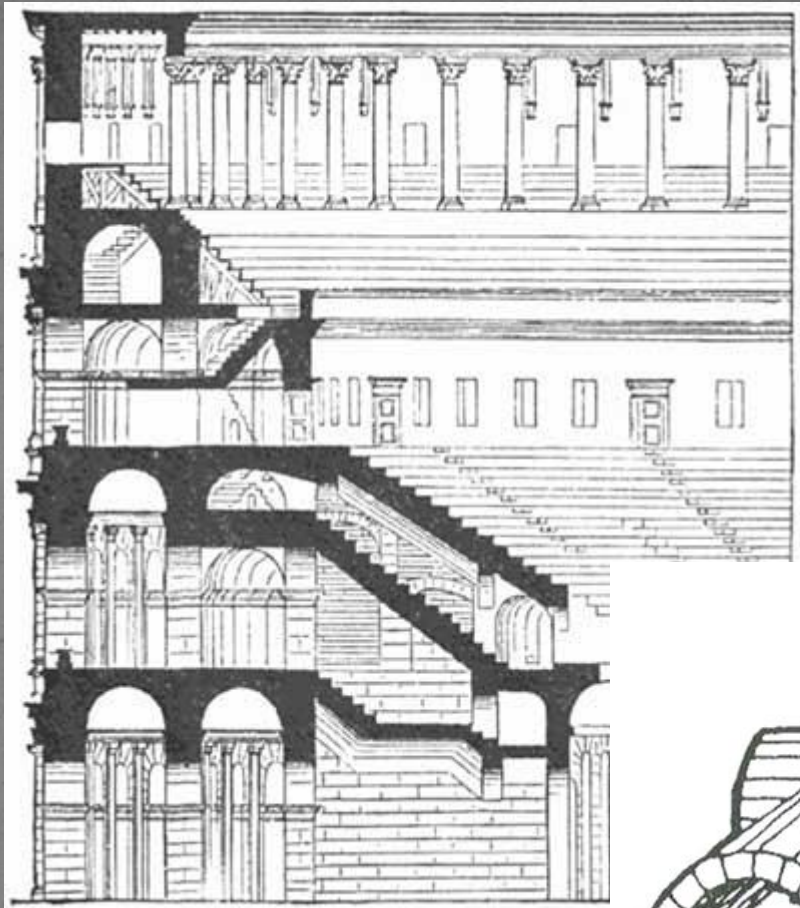
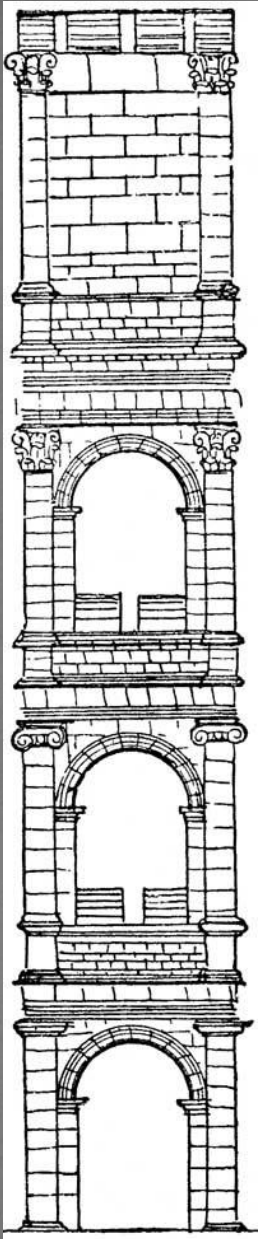














# ЛУК И СВОД – основно обележје римске архитектуре



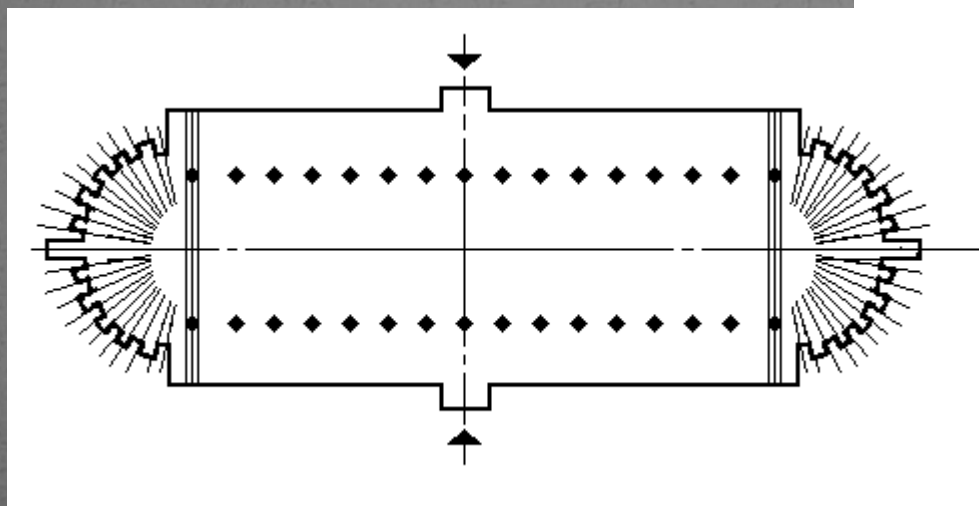
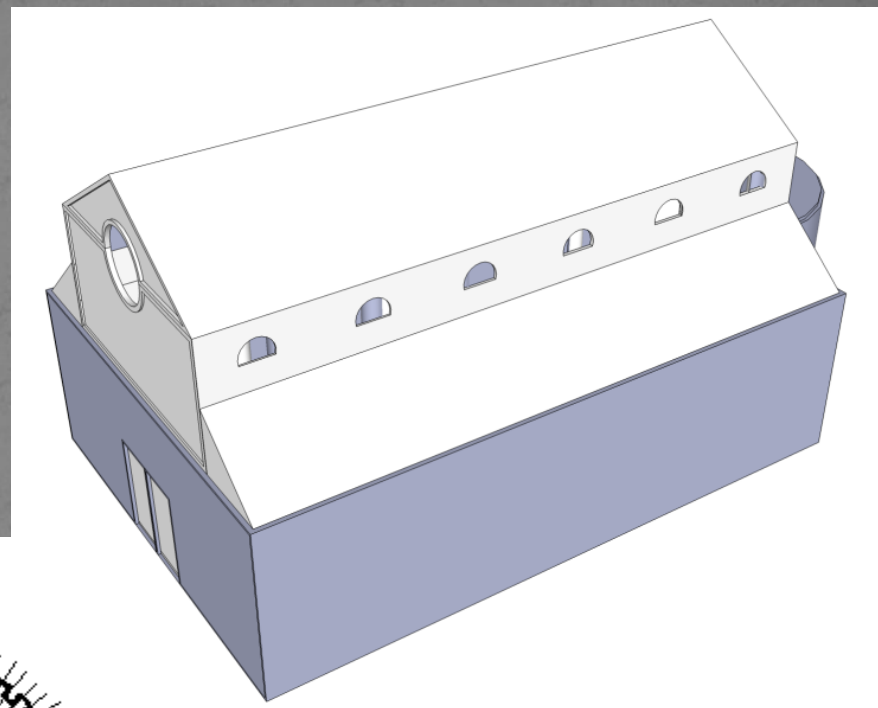


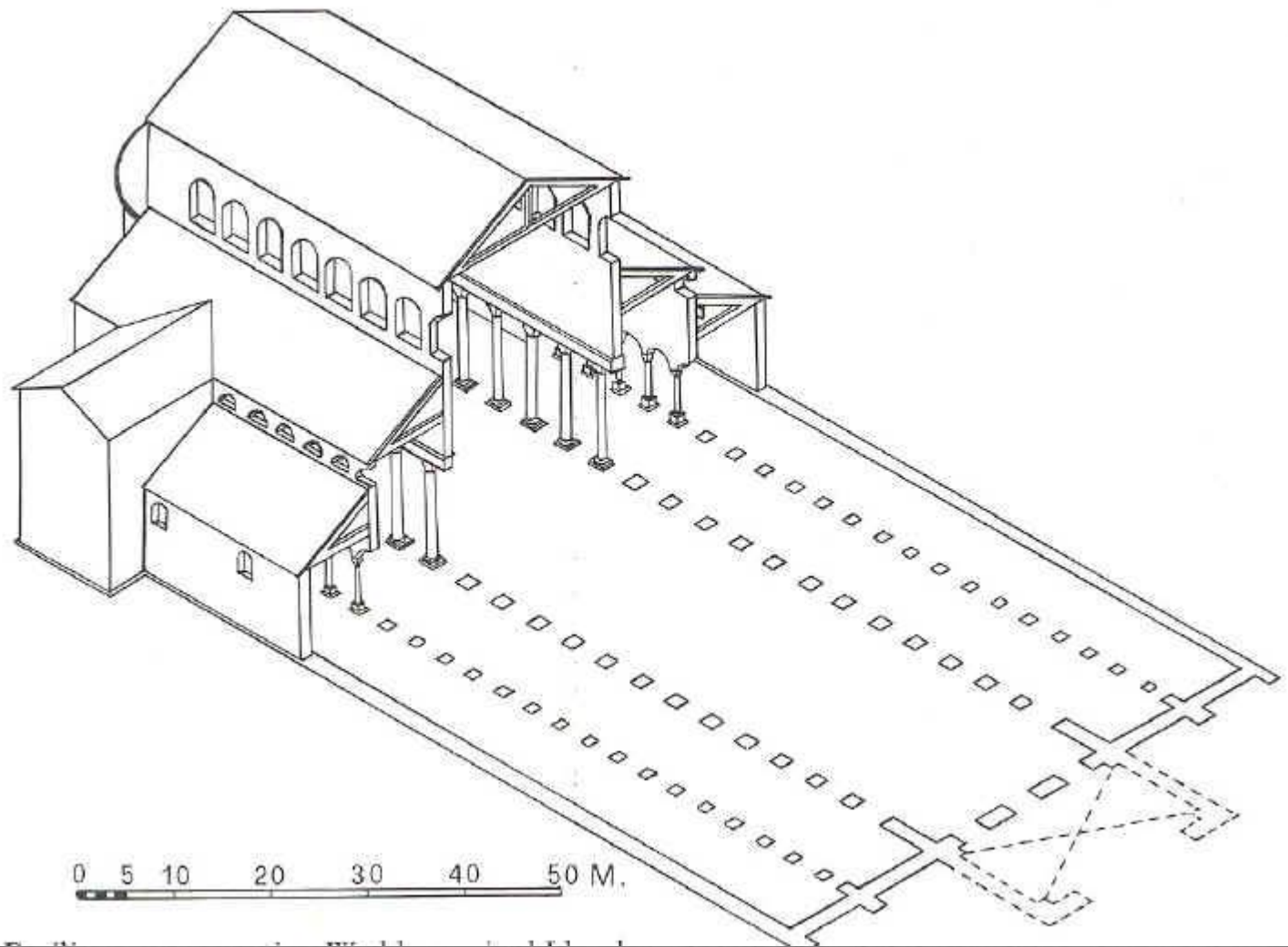


Пантеон, Рим, 118-125. год.



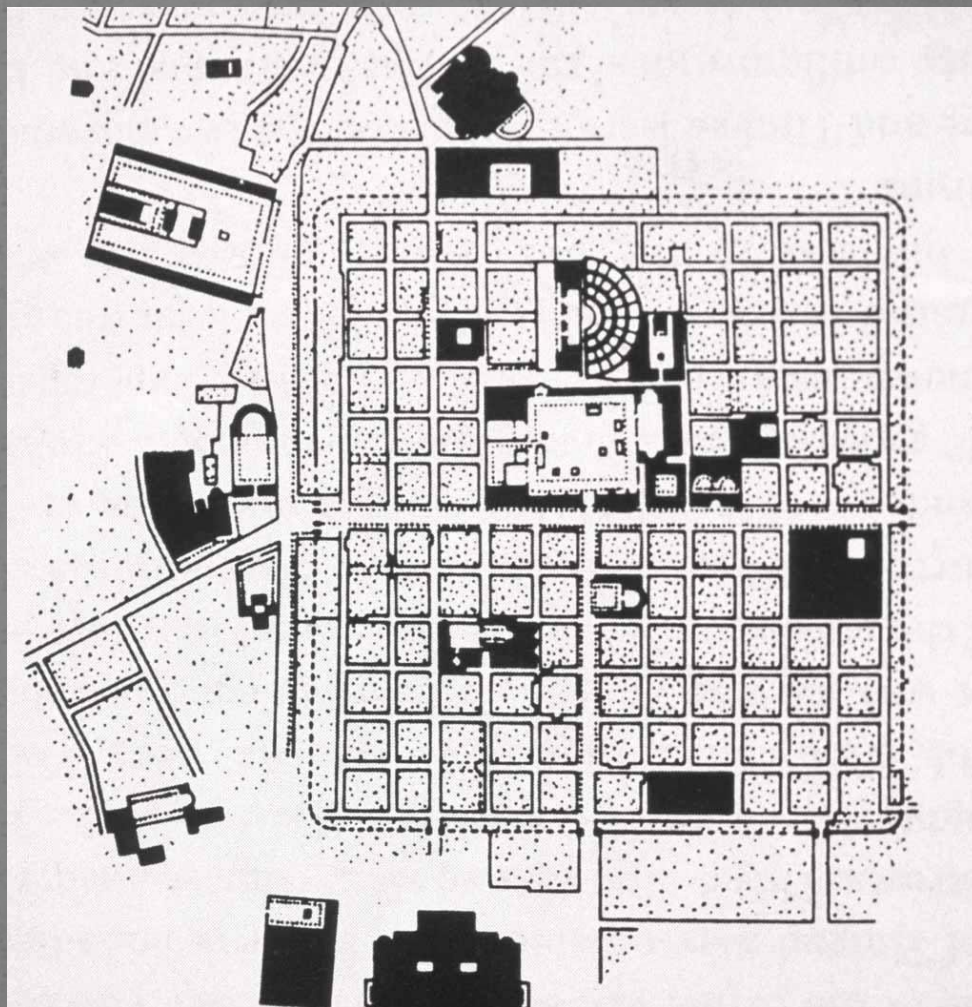
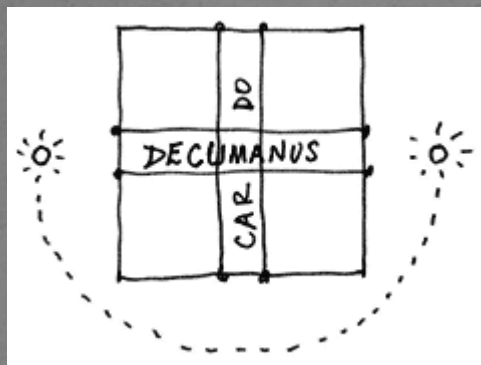
БАЗИЛИКА– карактеристична јавна грађевина римске епохе  
(бродови, колонада, апсида, равна таваница)







# СТАМБЕНА АРХИТЕКТУРА – развијен урбанизам и различити типови кућа за становање

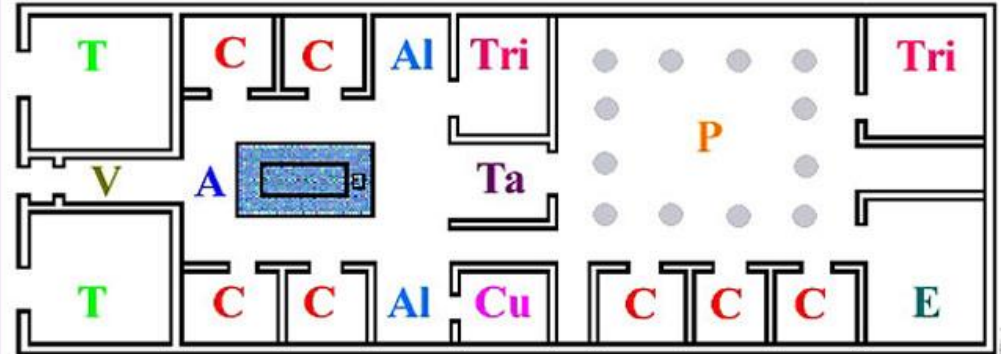




# DOMUS - VILLA



Sample Plan of a Roman House



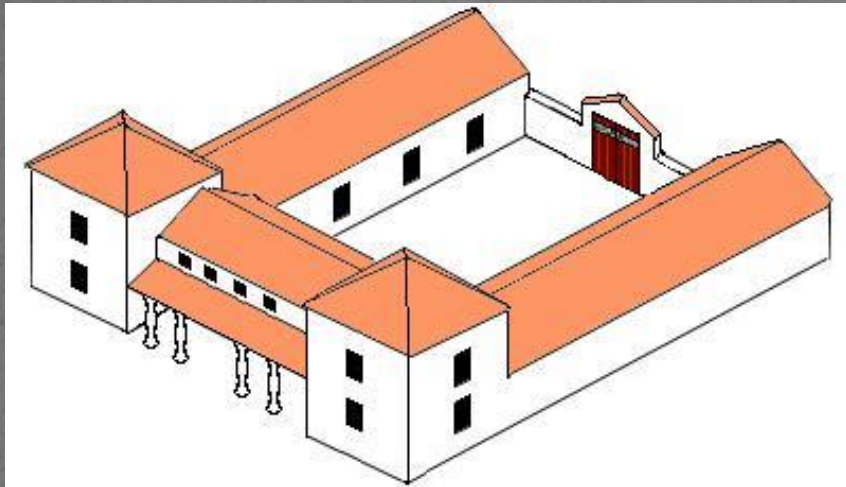
A	atrium	formal entrance hall
Al	ala	"wings" opening from atrium
C	cubiculum	small room; bedroom
Cu	culina	kitchen
E	exedra	garden room
P	peristylum	colonnaded garden
T	taberna	shop
Ta	tablinum	office; study
Tri	triclinium	dining room
V	vestibulum	entrance hall





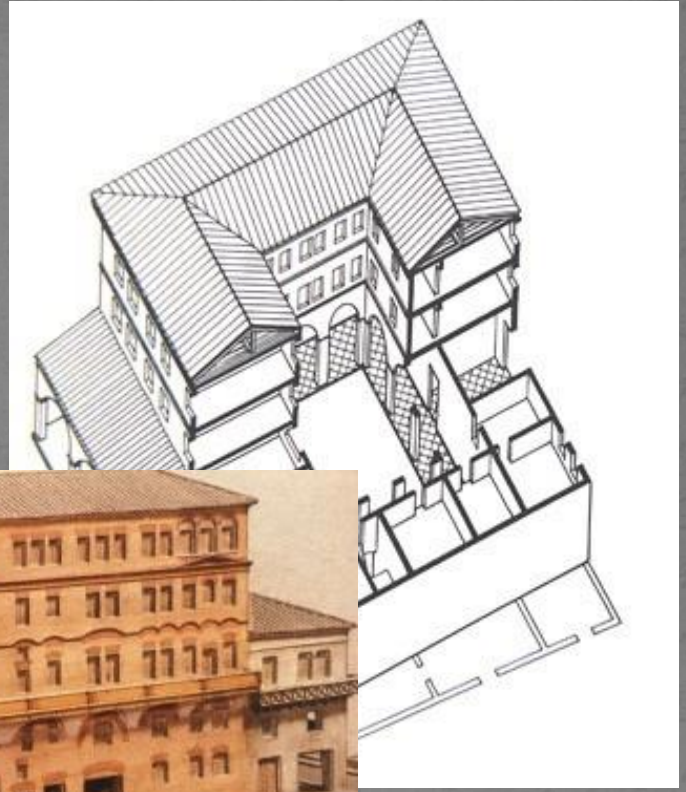
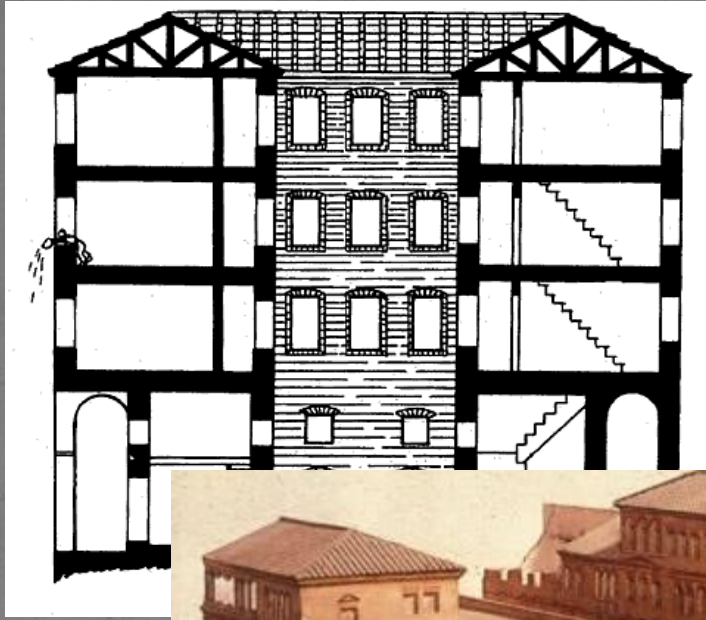


# VILLA RUSTICA





# INSULA









# СКУЛПТУРА

- Поред великог броја копија чувених грчких статуа, римска скулптура се одликовала и оригиналним стваралаштвом које се пре свега огледа у **портретима и наративним рељефима**.
- **ПОРТРЕТ** – заснива се на старом обичају прављења посмртних маски истакнутог покојника (односно грчком величању атлетских победника), па је наглашено реалистичан и индивидуалан, прати духовне и промене у схватању власти
- **ИМПЕРИЈАЛНИ ПОРТРЕТ**: реални портрет у комбинацији са идеализацијом карактеристичном за представе божанстава (император се идентификује са боговима)
- **Коњаничке статуе** (империјалне представе царског тријумфа, где се некад испод копита приказује побеђени непријатељ)

Римски патриције, мермер,  
око 30 г.п.н.е







Аулус Метелус, бронза,  
почетак I века п.н.е



Август из Примапорте, мермер,  
око 20 г.п.н.е





Коњаничка статуа Марка Аурелија,  
бронза, 161-180 године







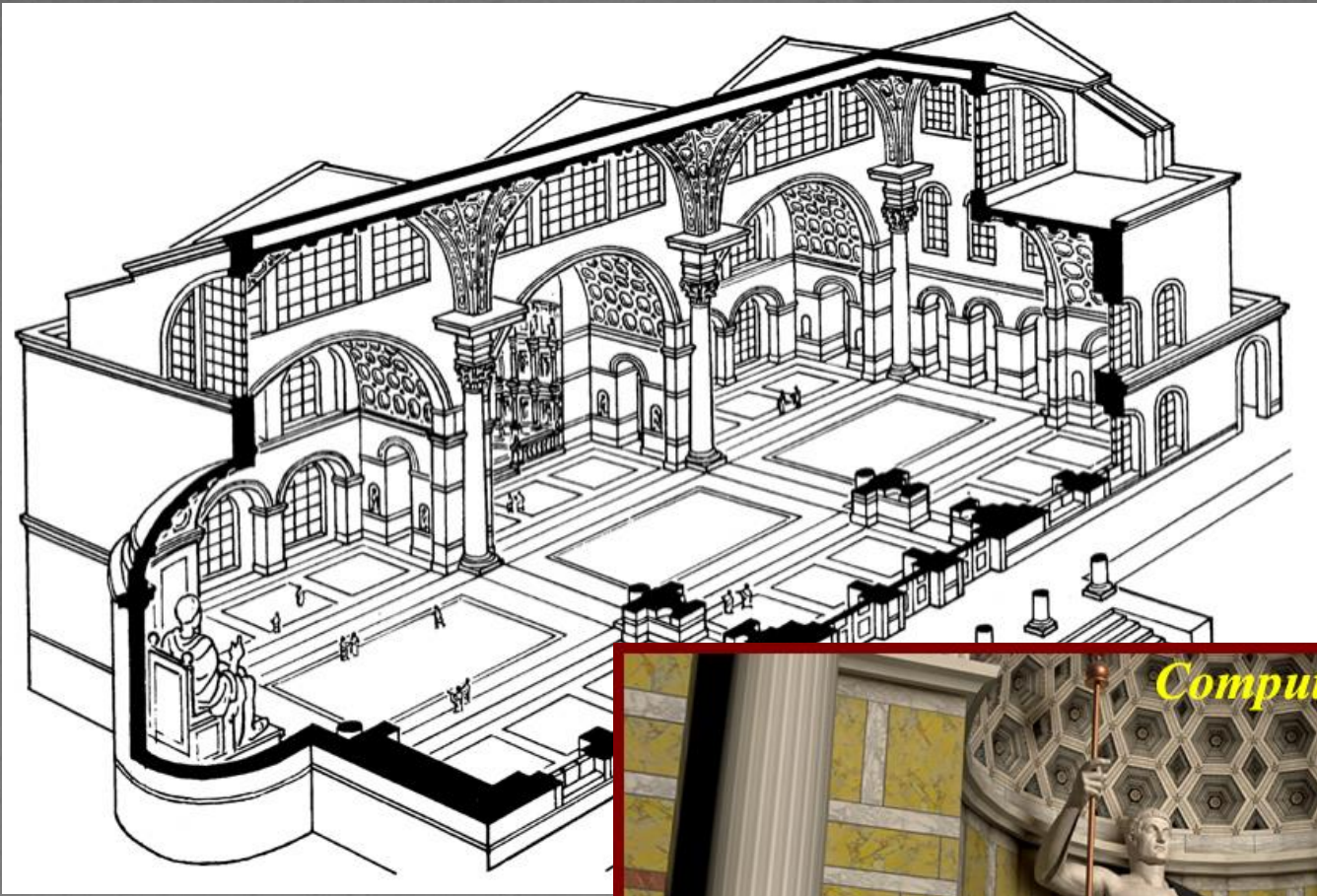
Глава колосалне статуе Константина Великог,  
мермер, почетак IV века





fineart  
america

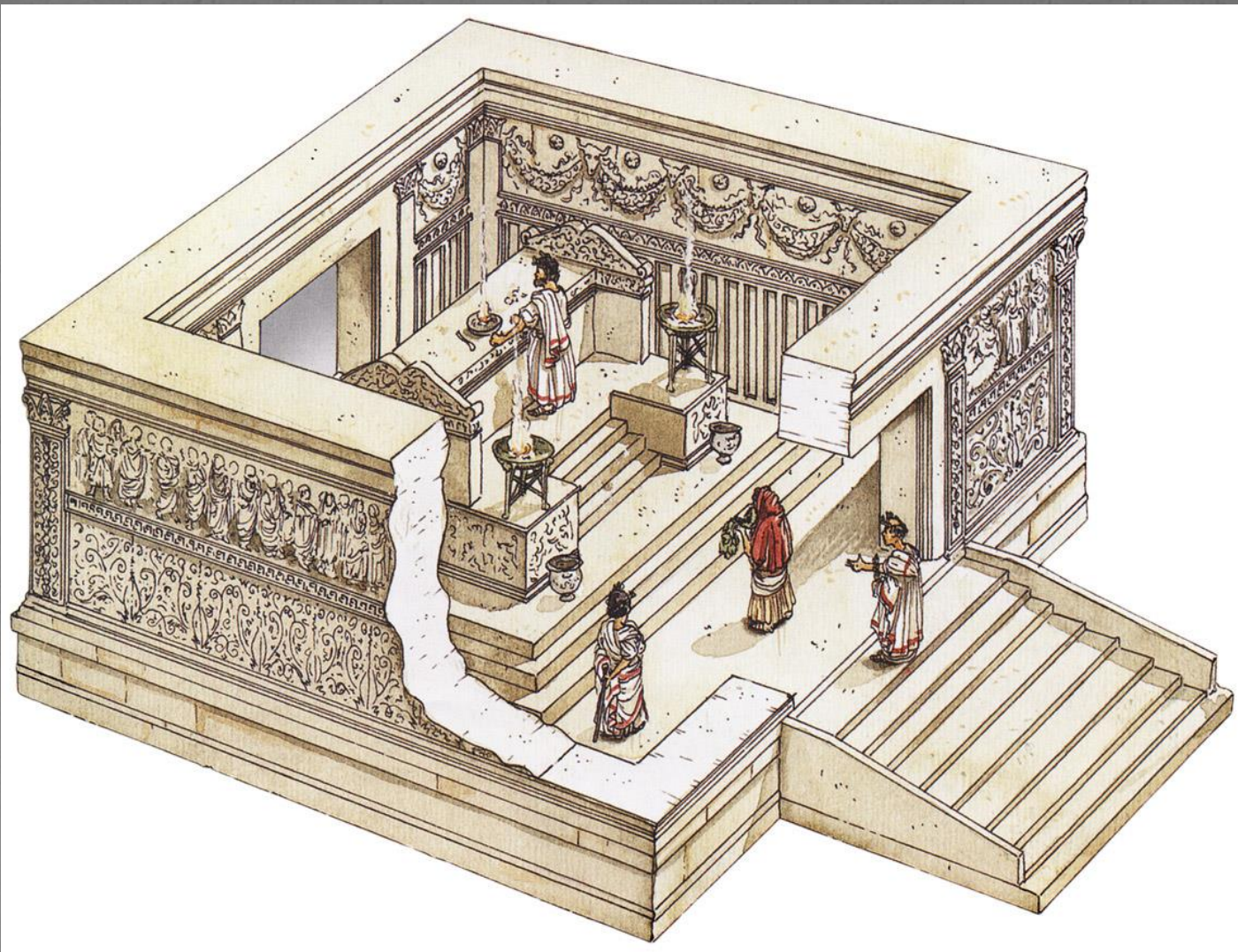




## НАРАТИВНИ РЕЉЕФ

- Царска уметност није била ограничена само на портрете већ се у значајном обиму развија и кроз наративне рељефе почев од последњих година републиканске епохе
- За разлику од грчке културе где су значајни догађаји и историјске победе слављени кроз митолошке представе (Амазономахија, Кентауромахија и сл.) у римској уметности се приказују конкретни догађаји са свим препознатљивим детаљима, уз нагласак на **глорификацији царске владавине**
- Наративни рељеф украшава различите царске споменике почев од монументалних олтара, до тријумфалних лукова (славолука) и стубова





Олтар Мира (Ara Pacis), Рим, 13-9 г.п.н.е



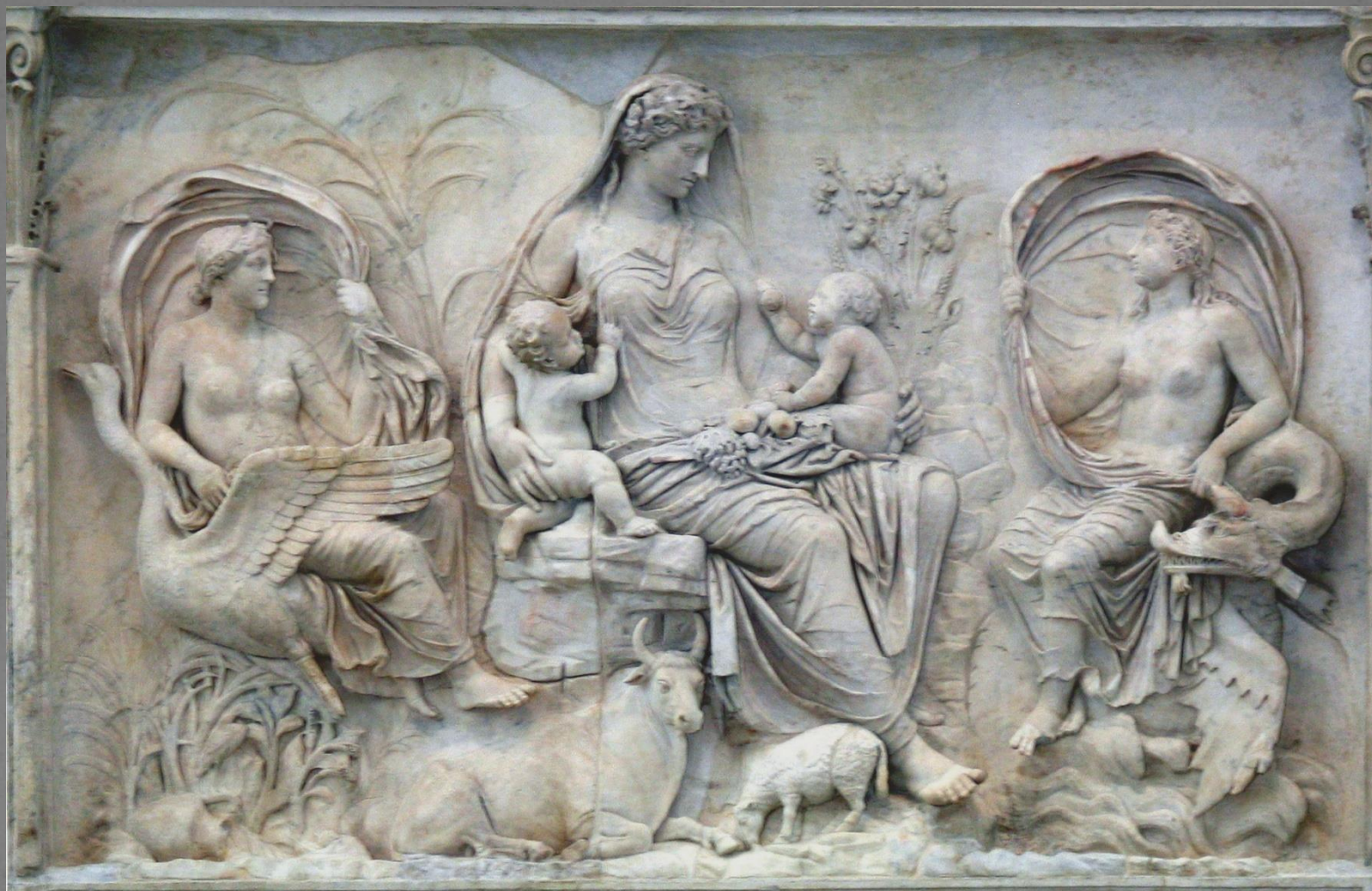






Процесија, Олтар Мира (Ara Pacis), Рим, 13-9 г.п.н.е





Алегоријски рељеф, Олтар Мира (Ara Pacis), Рим, 13-9 г.п.н.е





Титов славолук, Рим, 81. године









Пљачкање храма у Јерусалиму, Титов славолук, Рим, 81. године





Тријумфални улазак цара у Јерусалим, Титов славолук, Рим, 81. године





Трајанов стуб, Рим, 106-113. године











Константинов славолук, Рим, 312-315. године



S T C X







Обраћање цара народу на форуму, рељеф Константиновог доба –  
Константинов славолук



## РИМСКО СЛИКАРСТВО

- Римско сликарство је било под снажним утицајем грчког сликарства а посебно је била развијена уметност осликавања унутрашњих зидова и подова профаних објеката - **ФРЕСКО СЛИКАРСТВО И МОЗАИК**
- Изражена је тежња ка натурализму, детаљима и илузионистички манир (интерес за перспективу)
- Мотиви који преовлађују у римском сликарству су лов и жанр сцене, затим пејзажи, ведуте, прикази вртова, митолошке сцене, као и еротске сцене које су красиле зидове јавних кућа
- **Мозаик** је у римској уметности имао велики значај и углавном је коришћен за декорацију подова луксузних грађевина (током византијске епохе, постаје главни украс зидова монументалних сакралних здања)





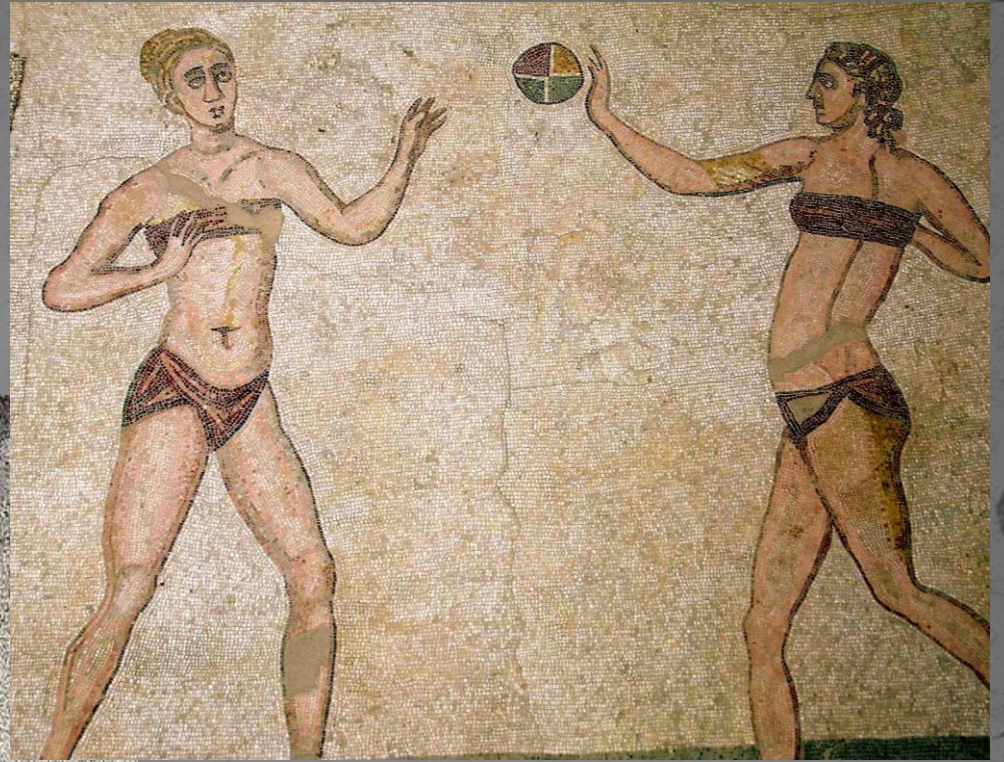














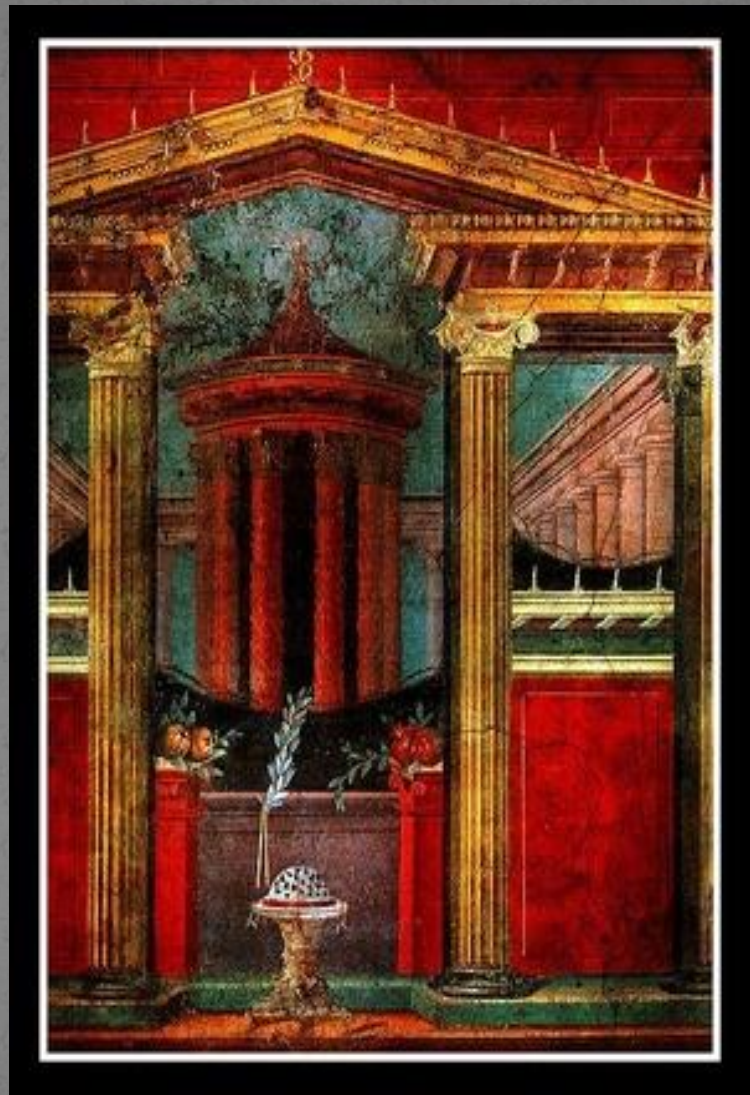
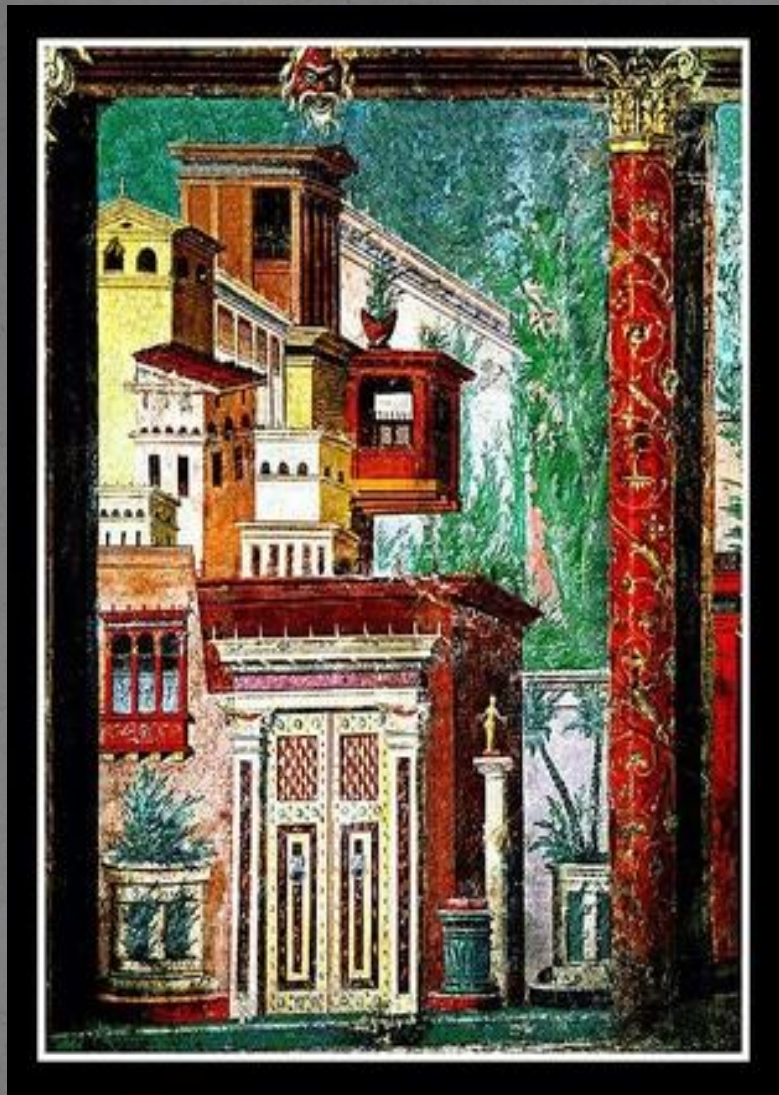
## ПОМПЕЈАНСКО СЛИКАРСТВО

- Римско сликарство сачувано је у мањој мери у Риму, док га највише познајемо путем фресака имућних кућа Помпеја и Херкуланума, градова страдалих у природној катастрофи вулкана Везува 79. године (Помпејанско сликарство)
- Разликује се неколико стилова:
  - **Први или архитектонски стил:** једноставни прикази који се састоје искључиво од имитације мермерне оплате зидова стварајући утисак да је зид пресвучен разнобојним каменом
  - **Други, трећи, четврти стил:** Имитацијом мермерних плоча и декоративних стубова који уоквирују необичне погледе на површинске или пејзаже у скраћењу ствара се утисак слободног отвореног простора унутар грађевине (продубљује се зид – тзв. прозорски ефекат)













Вила Мистерија, Помпеји, око 50. године









РИМСКА УМЕТНОСТ У  
СРБИЈИ



- Територију данашње Србије у највећој мери је обухватала римска провинција **Горња Мезија** настала у доба цара Домицијана ( 85. или 86. године)
- Горња Мезија је увек била војна, гранична провинција Римског царства а највећи војни логори су били **Сингидунум** (Београд) и **Виминацијум** (код Пожаревца) где су биле стациониране две легије кључне за одбрану дунавског лимеса.
- У време цара Хадријана сви већи градови у Горњој Мезији су добили статус муниципијума (града са високим степеном аутономије), а тада се латински језик и римска култура шире на ову провинцију
- Са нашег подручја пореклом је било чак 17 римских императора, што чини петину њиховог укупног броја







НАЈВАЖНИЈИ РИМСКИ ЛОКАЛИТЕТИ (ГРАДОВИ)  
У СРБИЈИ

ВИМИНАЦИЈУМ

СИНГИДУМУМ

СИРМИЈУМ

РОМУЛИЈАНА

НАИСУС (МЕДИЈАНА)

ЈУСТИНИЈАНА ПРИМА



## ВИМИНАЦИЈУМ

- **Viminacium**, данашњи Костолац близу Пожаревца, на ушћу Млаве у Дунав, један од најзначајнијих римских војних логора од I до VI века и главни град провинције Горње Мезије тј. водећа метропола на дунавском лимесу
- У време владавине Гордијана III (239.г.) град добија статус колоније римских грађана, као и право ковања локалног новца

















## СИРМИЈУМ

- **Sirmium** је један од најважнијих градова касног Римског царства (данашња Сремска Митровица)
- Основан у I веку, Сирмијум је свој врхунац доживео 294. када је био проглашен за једну од четири престонице Римског царства (тетрархија). Систем путева, аквадукта и војних утврђења, остаци царске палате, терми, позоришта и хиподрома, показују да је овај град био центар (легијски логор, царски град и епископско средиште) читаве области – тадашње римске провинције **Паноније**
- У граду и његовој околини рођено је шест римских императора (Трајан). Такође, у њему је Константин Велики провео дуже време са својом породицом и ту прославио петнаестогодишњицу владавине



















## РОМУЛИЈАНА

- **Felix Romuliana** је царска палата подигнута по замисли императора Галерија Максимилијана на пространом платоу Гамзиграда, у близини Зајечара
- Галерије, рођен у овој области, палату је подигао почетком IV века посветивши је својој мајци Ромули
- Палату окружују снажни бедеми који су штитили град од упада варвара
- Објекти су богато украшени фрескама, штукатуром, подним мозаицима са фигуралним и геометријским мотивима
- Локација Гамзиград - Ромулијана је 2007. уврштена у Листу светске културне баштине **UNESCO-а**.



























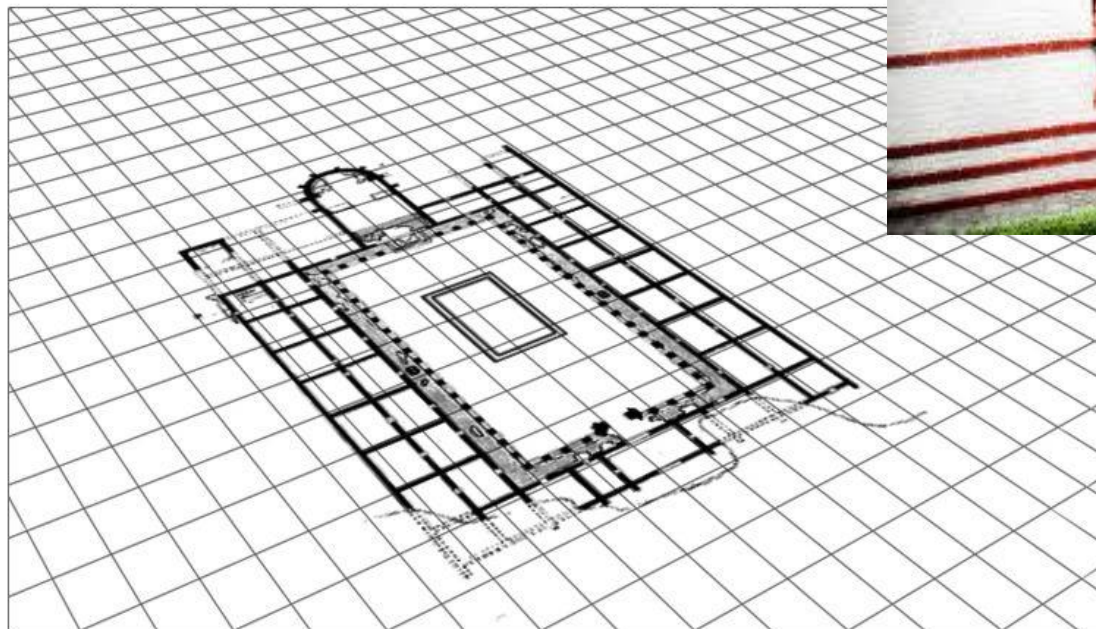
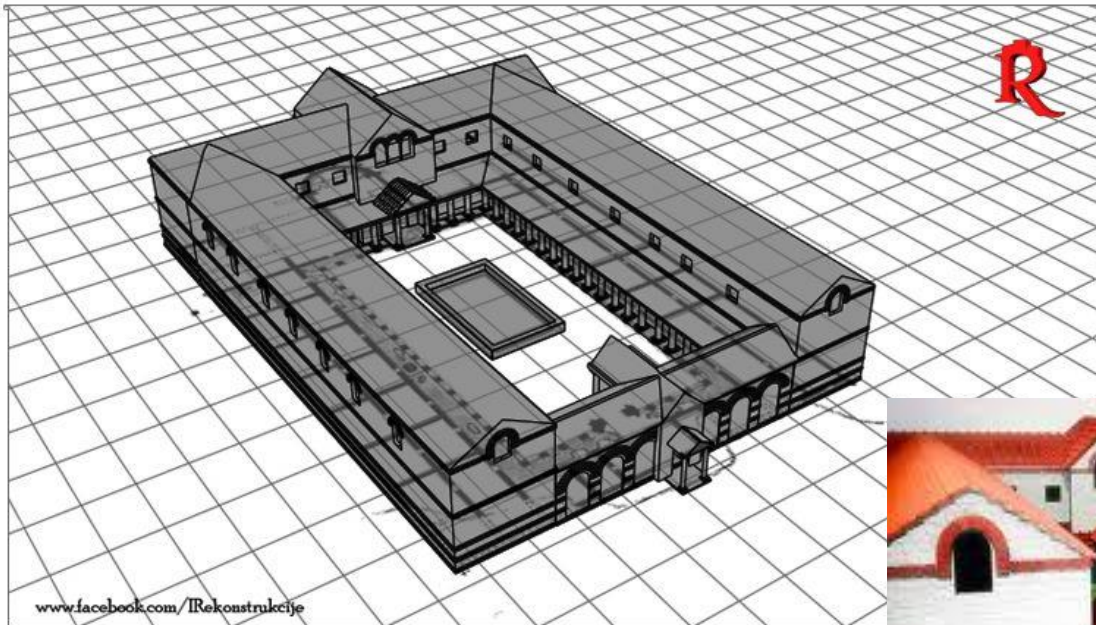




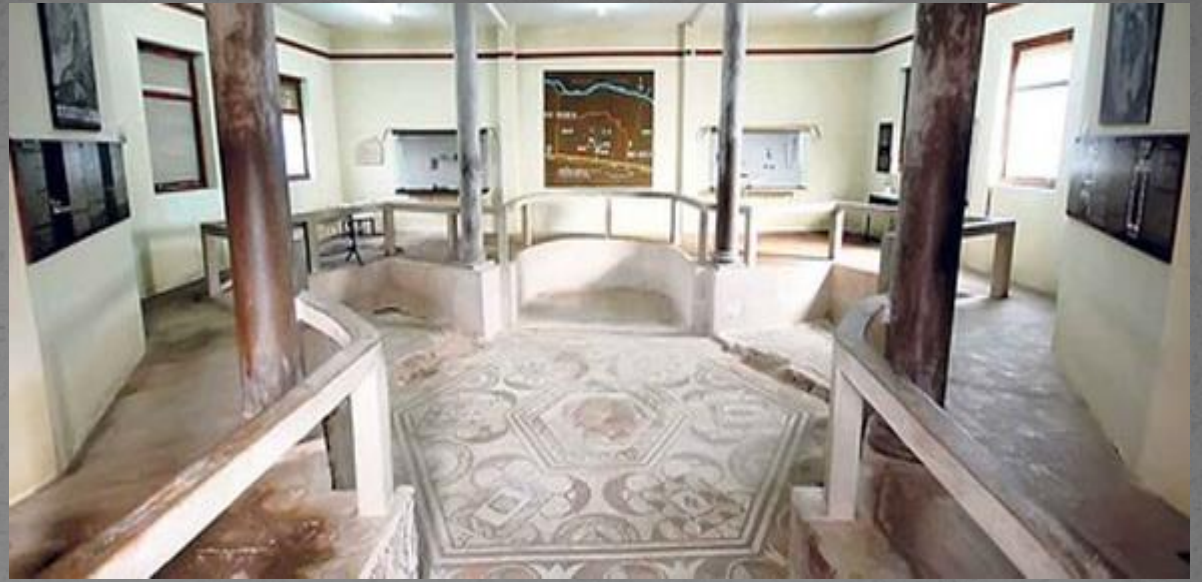
## МЕДИЈАНА

- Недалеко од Ниша налази се **Mediana**, најпознатије и најотменије предграђе античког града **Naissusa**
- До данас је откривено око 80 грађевина античке Медијане, које красе добро очувани мозаици, што потврђује богатство грађана Наисуса
- Главни комплекс на Медијани је изграђен почетком IV века, у време Константина Великог, као резиденција за римске цареve приликом посете Наисусу. Простирао се у близини реке и термалних извора, на површини од преко 40 хектара
- Централни објекат летњиковца је вила са перистилом украшена подним мозаицима. Уз овај објекат констатоване су терме и житница, водоводни систем са аквадуктом и водоторњем, као и осликане гробнице

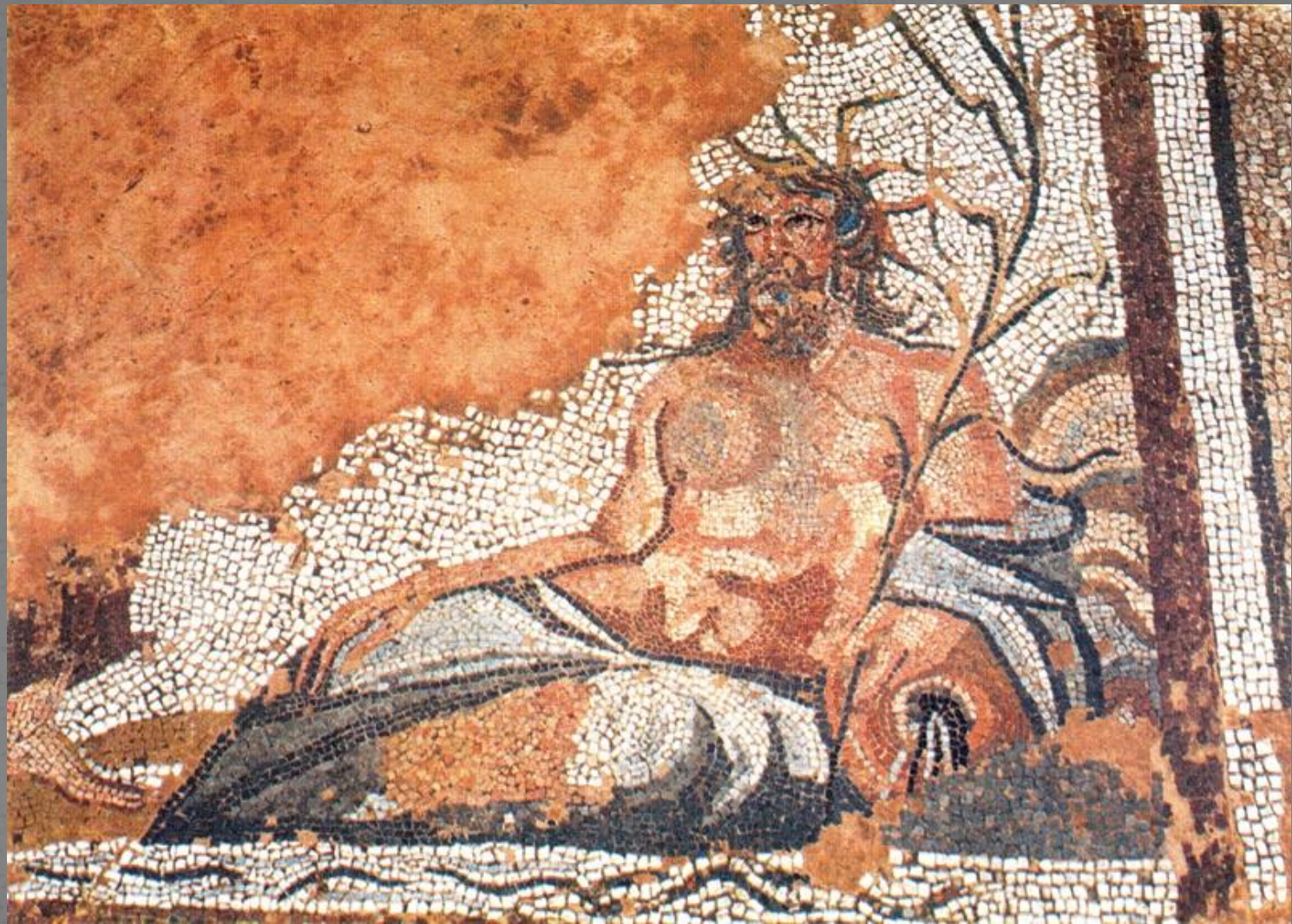




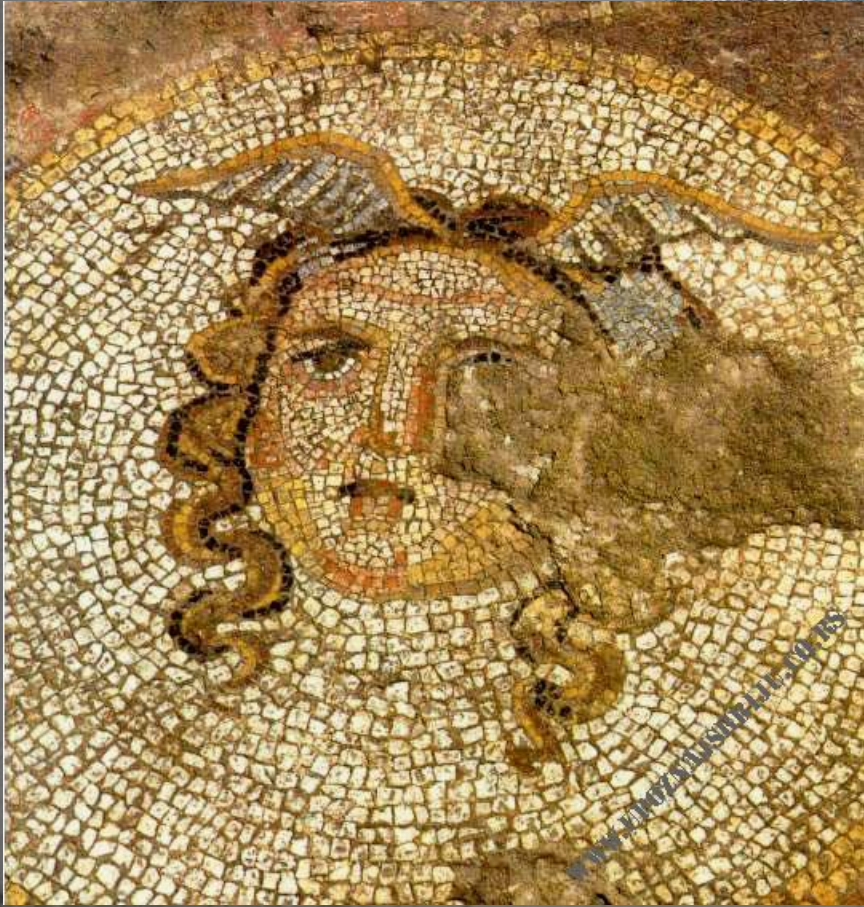














## ЈУСТИНИЈАНА ПРИМА

- **Iustiniana Prima**, односно Царичин Град се налази 29 км западно од Лесковца а 7 км од Лебана, у близини села Прекопчелица, на ушћу реке Царичине у Свињарицу (падине планине Радан)
- Цар Јустинијан I одлучио је да у родном крају подигне град 535. године, као нову престоницу тадашње провинције Илирика
- Град је био опасан зидинама а језгро је сачињено од три целине: Акропоља, Горњег и Доњег града. На Акропољу, који је први саграђен, подигнути су базилика и епископска палата, иза које је био велики базен уклесан у камену, до кога је водио аквадукт са Петрове горе дугачак 16 км. Испод овог комплекса био је кружни форум са позлаћеним кипом цара Јустинијана



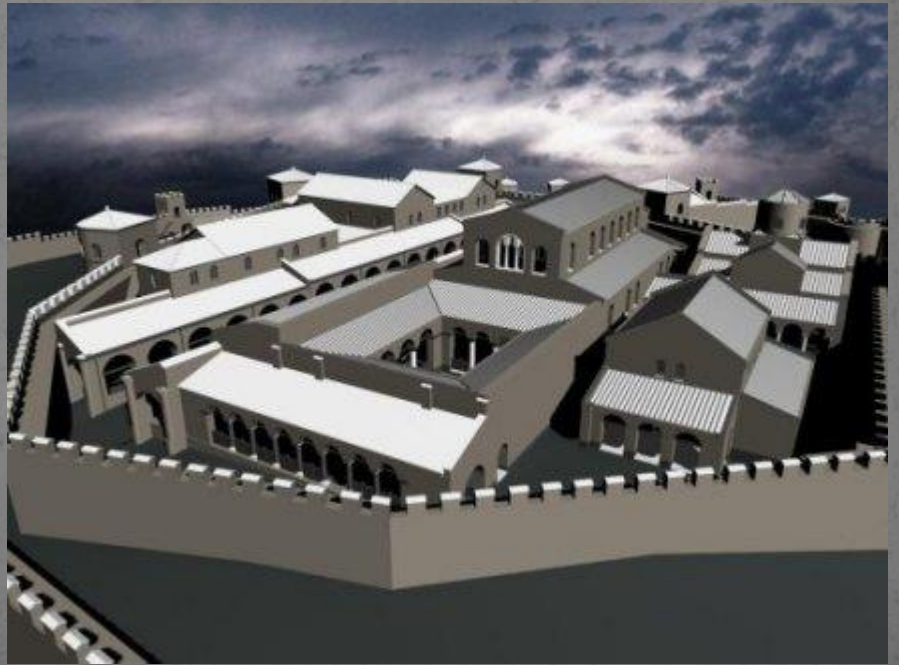
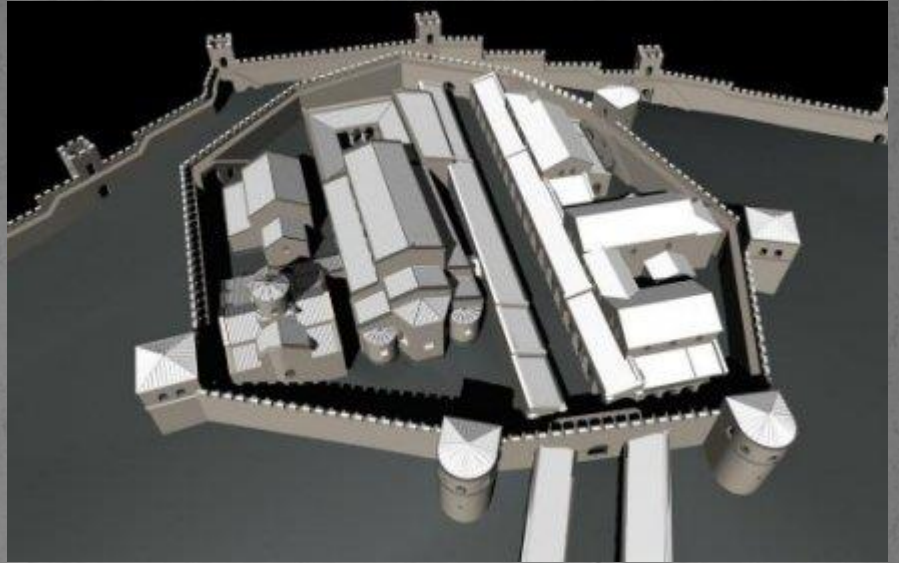
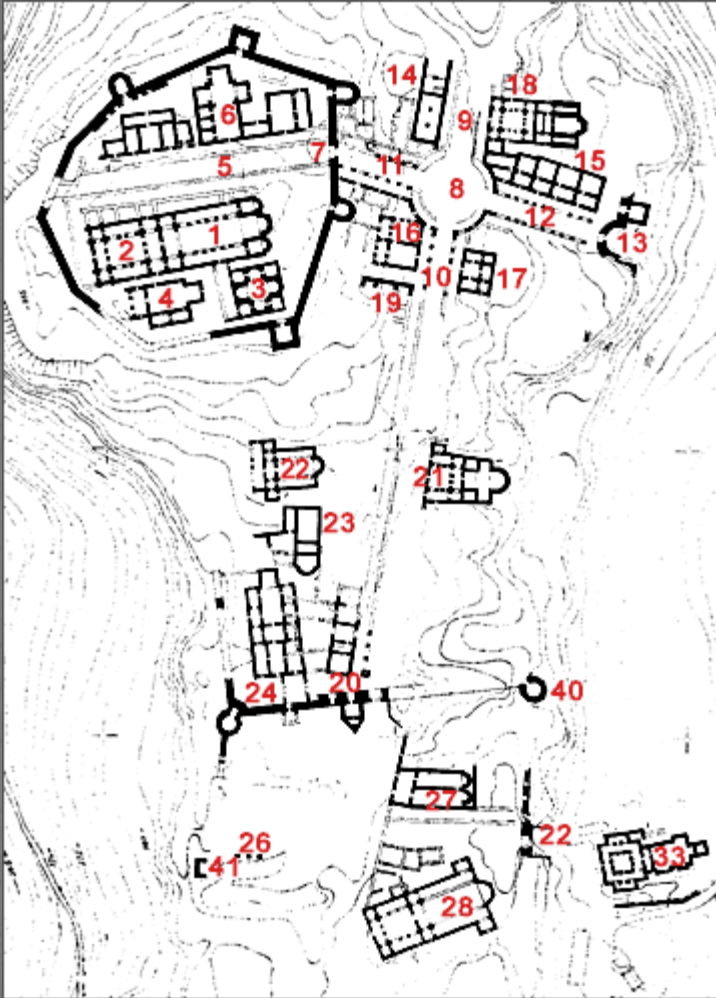
Justiniana prima / Caričin grad



Römisch-Germanisches  
Zentralmuseum

RGZM













Justiniana prima / Caričin grad



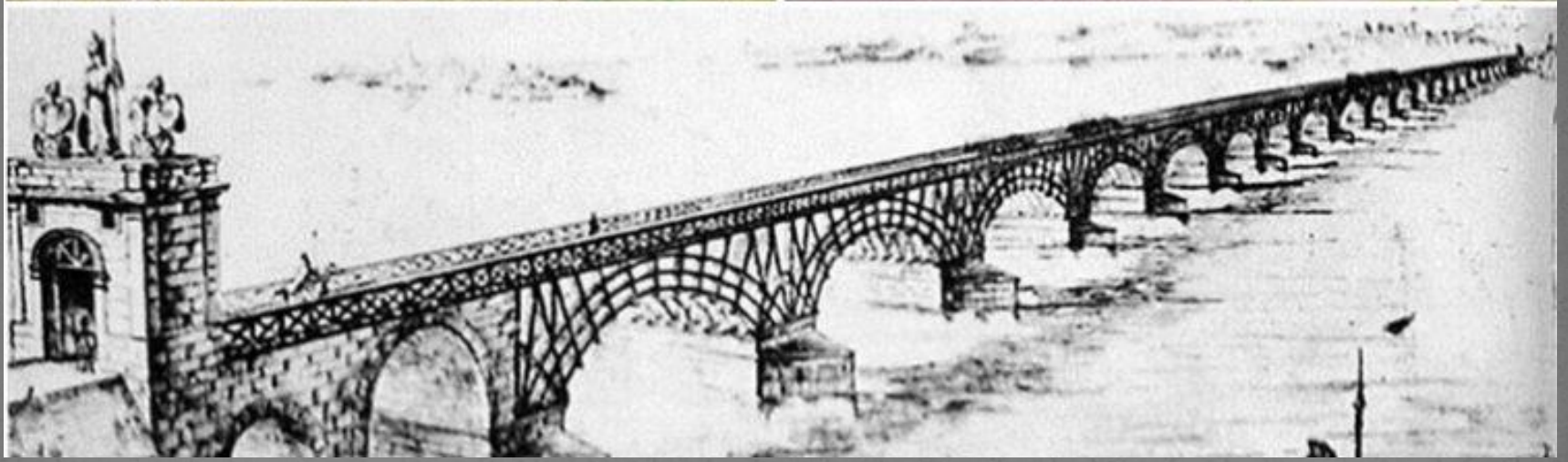




## ТРАЈАНОВА ТАБЛА

- **Tabula Traiana** је натпис уклесан у стени поред Дунава, у Ђердапској клисури, на 2,5 km узводно од Текије
- На основу овог натписа претпоставља се да је део ђердапског пута у Доњој клисури изградио Трајан у склопу припрема за рат против Дачана, односно да је 100. године завршена његова последња и најтежа деоница
- У преводу са латинског на Трајановој табли пише:  
“Император цезар, син божанског Нерве, Нерва Трајан Август, победник над Германима, велики понтиф, четврти пут постављен за трибуна, отац домовине, конзул по трећи пут, планине је исклесао и поставио греде од којих је направљен овај пут”









**Хвала на пажњи!!!!**